



ОСНОВНО УЧИЛИЩЕ „ХРИСТО БОТЕВ“ – с. Пелишат, общ. Плевен, обл. Плевен
адрес: 5895 с. Пелишат, ул. „Христо Кънчев“ №6, тел: 0650/98597, e-mail: info-1500125@edu.mon.bg

УТВЪРЖДАВАМ!


/Петя Хаджиева/
Директор на ОУ „Христо Ботев“ – с. Пелишат

ПЛАН

**ЗА ЗАЩИТА ПРИ БЕДСТВИЯ НА ПРЕБИВАВАЩИТЕ
в ОУ „Христо Ботев“ – с. Пелишат
през учебната 2024/2025 година**

Настоящият план е приет на заседание на ПС №19/05.09.2024 г. и е утвърден със заповед на директора на училището № РД-12-277/05.09.2024 година.

ЧАСТ ПЪРВА

I. ОБЩИ ПОЛОЖЕНИЯ

Планът за провеждане на спасителни и неотложни аварийно-възстановителни работи (СНАВР) при възникване на бедствия, аварии и инциденти е разработен въз основа на чл. 36 от Закона за защита при бедствия (обн., ДВ, бр. 102/19.12.2006 г.) и е съобразен с изискванията на следните нормативни документи: чл. 20, ал. 1 от Закона за здравословни и безопасни условия на труд (обн. ДВ бр. 124/23.12.1997), чл. 248, чл. 249, чл. 250 и чл. 251 от Наредба № 7 за минималните изисквания за здравословни и безопасни условия на труд на работните места и при използване на работното оборудване (обн. ДВ бр. 88 от 1999 г.), Закон за опазване на околната среда (обн. ДВ бр. 91/25.09.2002 г.), Наредба за аварийно планиране и аварийна готовност при ядрена и радиационна авария, Наредба № 5/11.05.1999 г. за реда, начина и периодичността на извършване на оценка на риска, Наредба за реда за създаване, съхраняване, обновяване, поддържане, предоставяне и отчитане на запасите от индивидуални средства за защита (ДВ бр.5 от 20 януари 2009г.).

1. Характеристика на района в областта, като се прави кратка характеристика на района, в който се намира училище „Христо Ботев“ – с. Пелишат:

Основно училище „Христо Ботев“ се намира в с.Пелишат в местност ПИ 484, квартал 45 А в центъра на селото. Адрес: улица „Христо Кънчев“ №6. Граници: север, изток и югоизток – улици; юг и запад – терен за озеленяване. Сградата е двуетажна, масивна с тавански етаж.

2. Строителна характеристика на училище „Хр.Ботев“

| | |
|--|---------------------------|
| Обща площ | 6905 /м ² / |
| Застроена площ | 395+101 /м ² / |
| Склад | 50 /м ² / |
| Незастроена площ | 6359 /м ² / |
| Брой на сградите/секциите/ | 2 |
| Етажност на всяка от тях | 1;2 |
| Степен на пожароопасност | |
| Тип строителство съгласно чл.123 от Наредба №5 от 21.05.2001год. | масивно |
| Подземни етажи /брой, характеристика/ | няма |
| Полуподземни етажи /характеристика/ | учебна |
| | работилница |
| | 4стаи+ф.салон |
| | 4стаи+2адм.п-я |
| | тавански |
| | няма |
| | обща неразд.площ |
| Наличност на: | |
| Скривалище /вместимост-брой хора/ | няма |
| Скривалището се полза от: | няма |
| Противорадиационно укритие /вместимост-брой хора/ | няма |
| Противорадиационното укритие се полза от | няма |
| Басейн /размери/; | няма |

Басейнът работи ;
 Басейнът не работи;

3. Училището е разположена в близост до:

- Ж.П.гара не
- Главен път с интензивно движение не
- Язовир /заливна зона/ не
- Речна заливна зона не
- Други хидротехнически съоръжения не
- Хвостохранилища не
- Предприятия с рискови производства /взривоопасни, пожароопасни, произвеждащи или работещи с промишлени отровни вещества, йонизиращи лъчения и др./ не
- Други опасности: не
- свлачищни терени не

4. ОУ "Христо Ботев" има общо личен състав: 70
 /училището (ПГ, СОУ, ОУ, НУ)/

От тях:

Ученици **53 бр.**, учители **9 бр.**, административен и помощен персонал: **7 бр.**

/Попълват се само онези данни, които се отнасят до съответното заведение!/
 Режим на работа – **едносменен от понеделник до петък.**

II. ЦЕЛИ НА ПЛАНА

1. Да се извърши организация за работа и действия на учениците, педагогическия, административния и помощен персонал при възникване на бедствия, аварии и инциденти, застрашаващи живота и здравето им, след извършване и оценка на обстановката, даденостите и категорията на учениците.

2. Да се набележат мероприятия за намаляване на опасностите при възникване на бедствия, аварии и инциденти.

3. Запазване живота и здравето на учениците, педагогическия, административния и помощен персонал на училището.

III. ВЪЗМОЖНИ БЕДСТВИЯ И АВАРИИ НА ТЕРИТОРИЯТА НА ОБЛАСТТА, ОБЩИНАТА, КМЕТСТВОТО И УЧИЛИЩЕТО (ПГ, СОУ, ОУ, НУ) И ПРОГНОЗА ЗА ПОСЛЕДСТВИЯТА ОТ ТЯХ.

На територията на община Плевен, (с) Пелишат, е възможно да възникне:

1. земетресение
2. радиоактивно замърсяване
3. наводнение
4. обилен снеговалеж, снегонавявания и обледявания
5. пожар

ЗЕМЕТРЕСЕНИЕ

Според прогностичните характеристики територията на областта в голямата си част е с оптимална за страната сеизмична активност и е възможно да попадне под въздействието на следните най-вероятни земетръсни огнища:

- **Горнооряховско** с магнитуд $M = 7,1$ до $7,5$ по скалата на Рихтер и с дълбочина около 20 км;

- **Вранча - Източни Карпати - Румъния** с магнитуд $M = 7,0$ по скалата на Рихтер и с дълбочина около 100 км. Епицентърът на Карпатската сеизмична зона се намира на около 300 км от гр.Плевен в планината Вранча на територията на Р Румъния.

Под въздействие на тези огнища и съгласно картата за сеизмично райониране на Република България, областта попада в две вероятни зони на поражения по 12-степенната скала на "Медведев-Шпонхоер-Карник-64" (МШК - 64), а именно:

- с прогнозен интензитет от VII степен по МШК-64 е голямата част от територията на областта, включваща общините – **Плевен**, Ч.бряг, Левски, Д.Дъбник, Д.Митрополия без с.Байкал, Пордим, Кнежа и Искър.

- с прогнозен интензитет от VIII степен по МШК-64 са общините Д.Митрополия-кметство Байкал, Гулянци, Никопол и Белене.

РАДИОАКТИВНО ЗАМЪРСЯВАНЕ

Радиоактивно замърсяване е възможно да се получи при:

- възникване на обща радиационна авария в АЕЦ „Козлодуй”, съпроводена с безконтролно изпускане в околната среда на газообразни радионуклиди;

- трансграничен пренос на радиоактивни вещества;

Радиационната обстановка и степента на радиационния риск за населението се обуславят от много фактори:

- количеството (активността) и радионуклидният състав на изхвърлените в околното пространство радиоактивни вещества;

- метеорологичните условия по време на аварията;

- годишния сезон;

- разстоянието до населените места;

- характера на застрояването и плътността на заселването на населените места;

- метеорологичните, хидрологичните и почвените характеристики на територията;

Радиационното въздействие се дължи главно на бета- и гама-лъченията на попадналите в атмосферата и на отлагачите се върху земята радионуклиди.

При възникване на обща радиационна авария в АЕЦ „Козлодуй” с изхвърляне на радиоактивни вещества в атмосферата са възможни различни пътища на въздействие на радиационните фактори върху населението:

- външно бета и гама облъчване при преминаване на радиоактивния облак;

- вътрешно облъчване от вдишваните радиоактивни аерозоли (инхалационна опасност);

- контактно облъчване при радиоактивно замърсяване на неувредена и увредена кожа и дрехите;

- общо външно гама-облъчване от радиоактивните вещества, отложени на земната повърхност и различните местни обекти;

- вътрешно облъчване, вследствие употреба на вода и хранителни продукти, замърсени с радиоактивни вещества.

НАВОДНЕНИЕ

В близост до ОУ „Христо Ботев” съществуват (не съществуват) водни обекти

Не съществува вероятност при продължителни и проливни дъждове да възникне/да не възникне наводнение на територията на училището. Поради непочистени отводнителни канали, съоръжения шахти и т.н. е възможно да се наводнят - *не*.

УРАГАНЕН ВЯТЪР, ОБИЛЕН СНЕГОВАЛЕЖ, СНЕГОНАВЯВАНИЯ И ОБЛЕДЯВАНИЯ

При възникване на ураганен вятър съществува/не съществува вероятност да се получи ветрово натоварване върху покривните конструкции на училището, което да надхвърли проектното и те да се разрушат или откъснат от мястото си.

Съществува вероятност при обилен снеговалеж съпроводен със силен вятър да възникнат снегонавявания, в резултат на което е възможно да се получат големи преспи, което да затормози комуникацията на ОУ „Христо Ботев” и да наруши средствата за връзка с регионалните структури на министерствата и ведомствата. Това в най-голяма степен представлява опасност, ако на територията на ОУ „Христо Ботев” възникне аварийна ситуация, за овладяването на която ще е необходима външна намеса.

При рязко понижаване на температурата под 0°C и валежи от дъжд и сняг, при мъгла и висока влажност на въздуха, придружени от студен вятър е възможно да възникне заледяване, което се изразява в образуване на ледена кора по земята, предметите и съоръженията. Най-често се получава заледяване на подходите и изходите към ОУ „Христо Ботев” и по платната/то на улиците/та, граничещи/ща с училището.

При определено стечение на атмосферните условия може да се създадат предпоставки за обледяване на някои части от конструкцията на сградата/тите на училището. При обледяване най-уязвими биха могли да бъдат покривните конструкции, особено ако натрупването на големи ледени маси се комбинира с настоящ или последващ ураганен вятър.

Предприемането на специални мерки срещу тези природни бедствия при проектирането би оскъпило изключителна стойността на съоръженията. Предвид на тяхната рядкост специални проектански и технологични мерки не се предприемат, но трябва да има организационна готовност за тяхното възникване и намаляване на вредните последици.

ПОЖАР В РАЙОНА НА УЧИЛИЩЕТО

Пожар в района на училището може да се получи при неправилно боравене с електроуредите, ползване на открит огън (работа с опасни химически вещества, препарати и т.н.) и/или при грубо неспазване мерките за пожарна безопасност.

В ОУ „Христо Ботев” има разработена Противопожарна инструкция. Пожар може да възникне в резултат на мълния при нарушена мълниезащита, от искри при ремонтни и заваръчни работи. Пожар може да се получи и в резултат на пожари, възникнали извън територията на

училището, но в опасна близост до него. Например при пътно-транспортно произшествие на пътното платно, съпроводено със запалване на автомобил.

Възникването на пожар в съседни обекти или превозни средства представлява опасност за ОУ "Христо Ботев", ако той не бъде овладян и потушен – тогава съществува опасност от неговото разрастване и от евентуалното му прехвърляне на територията на ОУ "Христо Ботев" с произтичащите от това последици – в най-лошия случай предизвикване на пожар на територията на ОУ "Христо Ботев". Не е изключено пожарът да е съпроводен с изгаряне на изкуствени материали, за които да няма данни, че се съхраняват на територията на горящия обект-намиращ се в близост до ОУ "Христо Ботев", и тяхното горене да е съпроводено с отделянето на токсични газове. Тогава обектът ще представлява опасност за съседните обекти не само с опасността от разрастване на пожара, но и от опасността от интоксикация на населението.

ЗАПЛАХА ОТ ТЕРОРИСТИЧЕН АКТ.

ОУ "Христо Ботев" /не е обект с повишен риск от терористичен акт поради спецификата на своята дейност, има изградена охранителна система. Охраната на ОУ "Христо Ботев" се осъществява от външна охранителна фирма/собствена охрана и т.н.

IV. ИЗВОДИ ОТ ВЕРОЯТНАТА ОБСТАНОВКА И ОСНОВНИ ЗАДАЧИ, ПРОИЗТИЧАЩИ ОТ НЕЯ

При възникване на земетресение с интензивност от 5-та степен (виж приложение 15) и нагоре съществува опасност вътре в сградата на ОУ "Христо Ботев" да започнат за падат предмети от шкафове и стелажите и да наранят служители и посетители в училището. Възможно е възникването на пропуквания и счупване на прозорци. При трусове с интензивност от 7-ма степен нагоре съществува опасност от падане на самите шкафове и стелажни конструкции, подови настилки, мазилки.

При трусове от 8-ма степен и нагоре (виж Приложение 15) е възможно повреждане и разрушаване на преградни стени, частично разрушаване на стълбището, падане на покривната конструкция върху ученици, учители, административен и помощен персонал. При този случай се предполага и прекъсване на електрозахранването на етаж и сградата, както и нарушаване на връзки в тръбопроводи, въздуховоди и т.н. При тези случаи учениците, учителите, административния и помощен персонал се евакуират съгласно приложената Схема за евакуация (приложение № 16).

Като се има предвид, че региона на Плевен попада в земетръсна зона от VII-ма степен по скалата на Медведев – Шпонхойер – Карник (MSK-64), както и факта, че никога не може да се предвиди силата на земетресението, е особено важно след преминаване на първия трус учениците, учителите, административния и помощен персонал незабавно да напуснат сградата и да излязат на открито място, на безопасно разстояние от сградата.

При съобщение за възникване на опасност от **РАДИОАКТИВНО ЗАМЪРСЯВАНЕ** в резултат на възникнала обща авария в АЕЦ "Козлодуй" или трансграничен пренос на радиоактивни вещества, отговорното длъжностно лице незабавно информира учениците, учителите, административния и помощен персонал за възможната опасност, установява връзка с компетентните и специализирани органи за противорадиационна защита и да изпълнява техните указания.

По указания на кмета на общината се въвежда в действие настоящият вътрешен аварийен план.

Всички дейности за защита от радиоактивно замърсяване на учениците, учителите, административния и помощен персонал са подчинени на разпореждането на кмета на общината.

Сигнал за наводнение се получава от ОД при ОбСС Плевен

При получаване на сигнала за наводнение персонала учениците, учителите, административния и помощен персонал незабавно напускат класните стаи и работните си места и се евакуират. По възможност при напускане на ОУ "Христо Ботев" се спира електроснабдяването и се вземат най-важните документи, ценности и пари.

Напускането на ОУ "Христо Ботев" се ръководи от директора или упълномощено от него лице.

След преминаване на опасността завръщането на учениците, учителите, административния и помощен персонал в ОУ "Христо Ботев" може да стане след внимателен оглед на терен, сгради, инсталации, съоръжения и др. и след разрешение от специализираните и компетентни органи.

При опасност от възникване на обилни снеговалежи, снегонавявания и обледявания

Основна задача на административния и помощен персонал при настъпило снегонавяване е да поддържа достатъчна степен на проходимост на подхода/ите, входа/овете и изхода/ите на ОУ "Христо Ботев". Същият/те се почистват от сняг и лед ръчно/машинно от персонала/от наета фирма с техника собственост на училището или на наета фирма и т.н.

- Директорът предупреждава учениците, учителите, административния и помощен персонал за опасността;

- предприемат се мерки за осигуряване на нужната организация по снегопочистване, опесъчаване и осоляване;

- осигурява се необходимия режим на работа на водните и отоплителни инсталации, за предотвратяване на аварии и усложняване на положението;

- проверява се наличността и състоянието на инструментите за снегопочистване и ако е необходимо, се осигуряват допълнителни инструменти;

За целта училището разполага/не разполага с необходимите количества с луга, сол и пясък, ако има такива инертни материали.

Всички дейности за защита на учениците, учителите, административния и помощен персонал от снегонавявания и обледяване са подчинени на разпореждането директор на ОУ "Христо Ботев" или на упълномощено от него лице.

При пожар

- съобщава се на ЕЕНСП 112 и/или на РУПБС – тел. 160 пренасочени към 112;

У.ПОДДЪРЖАНЕ НА УЧИЛИЩНА ГОТОВНОСТ ЗА ДЕЙСТВИЯ ПРИ ВЪЗНИКВАНЕ НА БЕДСТВИЯ АВАРИИ И ИНЦИДЕНТИ.

А/ ОРГАНИ И ГРУПИ ЗА ДЕЙСТВИЯ ПРИ ВЪЗНИКВАНЕ НА БЕДСТВИЯ, АВАРИИ И ИНЦИДЕНТИ.

В училището са изградени:

1. Щаб за координация.

1.1. Състав на щаба за координация /определя се със Заповед на директора на училището ОУ "Христо Ботев", съгласно Приложение №1/.

1.2. Задачи на щаба за координация:

1.2.1. Организира защитата на учениците, педагогически, административния и помощен персонал на училището при възникване на бедствия, аварии и инциденти.

1.2.2. Организира обучението на учителите, административния и помощен персонал по способите на защита, начините за поведение и действие и за оказване на първа долекарска помощ при възникване на бедствия.

1.2.3. Планира превантивни мероприятия и организира тяхното изпълнение.

1.2.4. Поддържа групите в готовност за действия при възникване на бедствия, аварии и инциденти .

2. Група за наблюдение и оповестяване

2.1. Състав на групата /определя се със Заповед на директора на училището в зависимост от конкретните условия и възможности - Приложение 2/.

2.2. Задачи на групата:

2.2.1. Организира непрекъснато наблюдение при обявена опасност от възникване на бедствия, аварии, инциденти и катастрофи в района на учебното заведение;

2.2.2. Обхожда района на училището веднага след възникване на бедствието, аварията, инцидента или катастрофата и осигури първоначална информация за пострадали и състоянието на сградния фонд;

2.2.3. Подпомага директора при изясняване на цялостната обстановка след възникване на бедствието, аварията или катастрофата;

2.2.4. Незабавно да информира директора за възникнали промени в обстановката.

3. Санитарен пост

3.1. Състав на поста /определя се със Заповед на директора от предварително обучени лица от персонала за оказване на първа медицинска помощ - Приложение 2/

3.2. Задачи на поста

3.2.1. Участва в провеждането на всички санитарни и противоепидемиологични мероприятия в училището;

3.2.2. Подпомага изпратените медицински сили в усилията им за спасяване на живота на пострадалите.

4. Група за получаване и раздаване на индивидуални средства за защита

4.1. Състав на групата /определя се със заповед на директора- Приложение 2/

4.2. Задачи на групата:

4.2.1. Съхранява и обслужва наличните ИСЗ в съответствие с Наредбата за реда за създаване, съхраняване, обновяване, поддържане, предоставяне и отчитане на запасите от индивидуални средства за защита (ДВ бр.5 от 20 януари 2009г.).

4.2.2. При недостиг на ИСЗ прави заявка до общината за осигуряване на необходимите количества;

4.2.3. Води точен отчет на наличните и полагащите се ИСЗ;

4.2.4. Създаде организация за бързото получаване и раздаване на ИСЗ;

4.2.5. Изготвят списъци с размерите на необходимите ИСЗ, които да се актуализират в началото на учебната година;

5. Група за поддържане и експлоатация на колективните средства за защита /херметизиране на помещения/

5.1. Състав на групата /определя се съгласно заповед директора - Приложение 2/

5.2. Задачи на групата

5.2.1. Ако има изградено защитно съоръжение /скривалище или ПРУ/ да:

- поддържа изграденото защитно съоръжение съгласно инструкциите;
- направи разчет и разпределение на учениците/ за настаняване в помещенията на защитното съоръжение при необходимост;
- постави и следи за наличността на указателни табелки Приложение № 12 ;
- подготвя в случай на необходимост защитното съоръжение за експлоатация;
- следи за реда и дисциплината в защитното съоръжение, когато то се използва по предназначение;

5.2.2. Ако няма изградено защитно съоръжение при необходимост да:

- определи подходящи за херметизиране помещения в сградата;
- организира при необходимост бързото затваряне на вратите, прозорците и отдушниците в сградата;
- раздаде предварително осигурените подръчни средства за херметизиране на помещенията Приложение № 10;
- организира при необходимост бързото херметизиране на предварително определените помещения;
- следи за реда и дисциплината в херметизираните помещения, когато те се използват по предназначение.

6. Група за противопожарна защита

6.1.1. Състав на групата /определя се съгласно инструкциите на РУПБС и Заповед на директора - Приложение 2/

6.1.2. Задачи на групата:

/Задачите се определят съгласно инструкциите на РУПБС и Заповед на директора - Приложение 2/.

/Дейността на щаба за координация, състава и задачите на групата за противопожарна защита, структурирането и разработването на План за действия при пожар в училищната сграда се съгласува и разработва с Районно управление пожарна безопасност и спасяване /РУПБС/. Същият е неразделна част от този план.

VI. Оповестяване и привеждане в готовност

1. На щаба за координация

1.1. Оповестяване на щаба за координация се извършва съгласно-Приложение 3.

Щаба за координация се оповестява:

- при опасност от възникване на бедствена ситуация, породена от бедствие, авария или катастрофа и пожар;
- при провеждане на учение по общинския план за защита при бедствия;
- при проверка на готовността на щаба за координация;
- по решение на директора.

1.2. Привеждане в готовност на щаба за координация.

Щабът за координация /съгласно Приложение 1/ се събира на определеното място, анализира и оценява обстановката, внася корекции в зависимост от конкретната условия и доуточняват:

- мероприятията за незабавно изпълнение;
- редът за действия;
- задачите;
- редът за обмен на информация по хоризонтала и вертикала;
- съставът и задачите на органите и групите за взаимодействие и връзката с тях.

2. На групите

2.1. Оповестяване на групите

Оповестяването на групите се извършва съгласно Приложение № 4.

2.2. Привеждане в готовност на групите

Групите се събират на...../определеното място/

Ръководителите на групите доуточняват задачите на всеки от членовете. Получават се видовете имущества /Приложение №13/.

VII. УПРАВЛЕНИЕ НА ДЕЙСТВИЯТА ПРИ ВЪЗНИКВАНЕ НА БЕДСТВИЯ, АВАРИИ И ИНЦИДЕНТИ

Извършва се от Петя Стефанова Хаджиева, а при отсъствие или невъзможност от Петя Алексиева Чернева, на при участие на съставни части на Единната спасителна система, ръководството се извършва от ръководителя на място на спасителните работи.

VIII. РЕД ЗА ВЪВЕЖДАНЕ НА ПЛАНА И ИНФОРМИРАНЕ НА ЛИЧНИЯ СЪСТАВ НА УЧИЛИЩЕТО (ОУ "Христо Ботев")

Планът се въвежда в действие по решение на директора на училището или по разпореждане на кмета на общината.

1. Оповестяване на личния състав:

1.1. В учебно време /Приложение № 5/ оповестяването се извършва от директора /упълномощено от него отговорно длъжностно лице/ или от Петя Алексиева Чернева.

1.2. В периода между две смени оповестяването Петя Алексиева Чернева - член на щаба за координация или дежурния учител за деня в училището (ПГ, СОУ, ОУ, НУ), който поема временно ръководството и управлението на щаба.

За оповестяване се използват установените сигнали на Гражданска защита /Приложение №6/ или други предварително известни, чрез наличните възможности: /отбелязва се по какъв начин ще се извърши оповестяването/:

- радиоуредба;

- звънец;

- по друг познат на всички, установен начин

Забележка: Ако характерът на бедствието е такъв, че позволява поетапност в работата, за да се избегне паника, е целесъобразно първоначално да бъдат информирани ръководството, педагогическия, административния, обслужващия персонал, които да извършат мероприятията по информиране и организиране на действията на учениците.

2. Осигуряване с индивидуални средства за защита /ИСЗ/:

Индивидуалните средства за защита на личния състав се съхраняват в:

- **собствен склад на територията на училището;**

- склад на общината /уточнява се мястото и склада/

2.1. Получаване на ИСЗ

2.1.1. ИСЗ се получават от домакина на училището, който се явява началник на групата за получаване и раздаване на ИСЗ. За необходимите /недостигащите/ ИСЗ ежегодно се изпраща заявка до кмета на общината /съгласно Приложение №7/;

2.1.2. Осигурява се необходимия транспорт за получаване на ИСЗ /когато се съхраняват в отдалечен склад/.

2.2. Раздаване на ИСЗ

Раздаването става въз основа на предварително изготвен разчет /Приложение № 8/.

При раздаването се използва раздавателно-приемателна ведомост /Приложение № 9/.

IX. УКАЗАТЕЛ С ТЕЛЕФОННИ НОМЕРА

/Записват се телефонните номера на длъжностните лица от щаба, ОД по ОбСС, ОКИЦ на ОУ „ГЗ“-Плевен, ЕЕНСП-112, представителите на други ведомства и организации, имащи отношение към защитата при възникване на бедствия, аварии и инциденти/ - Приложение № 1

X. КАРТА

Нанасят се :

- местонахождението на училището;
- маршрут за извеждане пеша;
- местата за изчакване на автобусите;
- местата за разполагане след възникване на бедствието;
- възможните заливни зони от:
- реки;
- язовири;
- хвостохранилища;
- други хидросъоръжения.
- обекти, съхраняващи и работещи с ПОВ и прогнози на зоните;
- места на ОУ „ГЗ”-Плевен, ЦСМП, РУПБС, РУП, УМБАЛ (за общините МБАЛ).

XI. СХЕМА НА УЧИЛИЩЕТО (ПГ, СОУ, ОУ, НУ)

Схемата се изготвя в два екземпляра. По един за училището и за общината. Изготвя се обща схема на училището и схема на всеки етаж.

На схемите се нанасят:

- местоположението на класните стаи;
- общи помещения, складове и др.;
- стълбища и асансьори;
- спални помещения;
- санитарни възли ;
- защитни съоръжения /скривалища, противорадиационни укрития (ПРУ) /;
- местата на съсредоточаване на хора;
- местата за съхраняване на опасни вещества

ЧАСТ ВТОРА**ПЛАН ЗА ДЕЙСТВИЯ ПРИ ВЪЗНИКВАНЕ НА СИЛНИ ЗЕМЕТРЕСЕНИЯ**

1. Наличие в близост на обекти, които при земетресение биха предизвикали вторични поражения – *няма*.

2. Органи и сили, с които ще си взаимодейства.

Кметство – Пелишат, Гр. защита – Плевен.

3. Ред за действие на директора.

След преминаване на труса /около 60сек./ под ръководството на директора (упълномощено от него отговорно-длъжностно лице) се извършва следното:

3.1. Организира оглед за уточняване на обстановката в училището - наличие на пострадали ученици и персонал, размер на разрушенията, има ли възникнали пожари,

повреди по комунално-енергийната система и др. и определя пътищата за извеждане на учениците и персонала;

3.2. Незабавно се информира оператора на тел.112 (дежурния служител в ОКИЦ на ОУ „ГЗ“-Плевен-820112) за създалата се обстановка и искане за оказване на помощ от съставните части на Единната спасителна система.

3.3. Извеждането на учениците веднага след първия трус/ след около 60 сек/ на определеното място - *спортната площадка зад училището.*

3.4. Оказване на първа долекарска помощ на пострадалите и транспортирането им до болнични заведения;

3.5. Отговорниците на групи извършват проверка на изведените ученици. Ако има липсващи, се организира издирването им в сградата;

3.6. Прави необходимите донесения до дежурния служител в ОКИЦ на ОУ „ГЗ“-Плевен и ОД по ОбСС в съответната община. Поддържа непрекъсната връзка с оперативните дежурни на съответните структури;

4. Определяне местата и маршрутите за извозване.

5. Действия след напускане зоната на разрушения.

5.1. Издирва и уведомява родителите на пострадалите ученици;

5.2. Издирва и устройва учениците, на които семействата са пострадали.

ЧАСТ ТРЕТА

ПЛАН ЗА ДЕЙСТВИЯ ПРИ ВЪЗНИКВАНЕ НА НАВОДНЕНИЕ

1. Прогнозна оценка за въздействие върху училището (ОУ "Христо Ботев").

В близост до ОУ "Христо Ботев" няма водни часеийни, реки и други хидросъоръжения=

2. Сигнали за оповестяване – *училищен звънец.*

3. Органи и сили, с които ще си взаимодействат - *Кметство, Гражданска защита.*

4. Ред за действие

4.1. При опасност от наводнение

Дейността на директора (упълномощено от него отговорно-длъжностно лице) на училището, при получаване на сигнал за опасност от възникване на наводнение от Оперативния дежурен по Общински съвет по сигурност в община:

4.1.1. Организира дежурство и поддържа връзка с дежурния служител в ОКИЦ на ОУ „ГЗ“-Плевен и ОД по ОбСС в общината;

4.1.2. Осигурява изпълнението на всички решения, взети от кмета на общината;

4.1.3. Организира изнасянето на ценно имущество и документи от помещенията, в които има опасност от наводнение;

4.1.4. Организира временно прекратяване на заниманията в помещения, застрашени от наводнение;

4.1.5. Доуточняват се маршрутите и местата за установяване до преминаване на опасността.

4.2. След възникване от наводнение

4.2.1. Оповестява личния състав;

4.2.2. Прекратява учебните занимания;

4.2.3. Организира своевременно извеждане на учениците и персонала на безопасно място и дава указания за тяхното поведение, съобразно конкретната обстановка;

4.2.4. Предава донесение до Оперативния дежурен по Общински съвет по сигурност (ОД по ОбСС) за състоянието на училището и при необходимост иска конкретна помощ;

5. Места и маршрути за извеждане пеша.

6. Действия след напускане на наводнената зона.

6.1. Издирва и се грижи за ученици, чиито семейства са пострадали от наводнението;

6.2. Издирва и уведомява родителите на пострадалите ученици.

ЧАСТ ЧЕТВЪРТА

ПЛАН ЗА ДЕЙСТВИЯ ПРИ ВЪЗНИКВАНЕ НА СНЕЖНИ БУРИ, ПОЛЕДИЦИ И ОБЛЕДЯВАНИЯ

1. Наличие в близост на обекти, съхраняващи, работещи или превозващи силно действащи отровни вещества, които биха предизвикали вторични поражения при възникване на силен вятър, снежни бури, поледици и обледявания.

2. Органи и групи, с които ще си взаимодействат.

3. Ред за действие.

Дейността на директора (упълномощено от него отговорно-длъжностно лице), след като бъде уведомен от Оперативния дежурен по Общински съвет по сигурност, се изразява в:

3.1. Осигурява режим на водните и парни инсталации за изключване възможността от замръзване, възникване на аварии и усложняване на обстановката;

3.2. Осигурява почистването и опесъчаването входовете, изходите и подходите към сградата и района на училището;

3.3. Поддържа непрекъснатата връзка с ОД по ОбСС за помощ и указания;

3.4. Организира извозването на учениците и персонала до местоживеенето, ако училището се намира в друго населено място или е в извън населен район.

3.5. При невъзможност за придвижване до местоживеенето, организира настаняването на учениците и персонала в подходящи условия и изхранването им до осигуряване на възможността за завръщането им по домовете;

3.6. Организира осигуряването на първа и лекарска помощ при необходимост;

3.7. Организира информиране на родителите и близките за здравословното състояние на учениците и персонала и тяхното местонахождение;

3.8. Организира информиране на учениците и персонала за правилата за действия при създадената обстановка;

3.9. При необходимост изготвя предложение с точна мотивация до ОД по ОбСС, РИО и Общинската администрация за временно прекратяване на учебните занятия.

7. Места за настаняване

ЧАСТ ПЕТА

ПЛАН ЗА ДЕЙСТВИЯ ПРИ ВЪЗНИКВАНЕ НА АВАРИИ И ИНЦИДЕНТИ В ПРОМИШЛЕНИ ОБЕКТИ, ЗАСТРАШАВАЩИ ЖИВОТА НА УЧЕНИЦИТЕ И ПЕРСОНАЛА

1. Органи и групи, с които ще си взаимодействат .

2. Ред за действие.

След получаване на сигнал или съобщение за авария, съпроводена с отделяне на силно действащи отровни вещества, директорът на училището извършва следното:

2.1. Организира събиране на информация за часа на аварията, вида и количеството на изтеклите /изхвърлените/ в околната среда токсични вещества, посоката и скоростта на вятъра и вертикалната устойчивост на въздушните маси, отдалечеността на училището (ОУ "Христо Ботев");

2.2. Оценява обстановката и набелязва мероприятия за изпълнение;

2.3. Незабавно оповестява учениците и персонала в училището (ОУ "Христо Ботев") и дава указания за действия;

2.4. Осигурява охрана на училището (ОУ "Христо Ботев").

2.5. **Ако параметрите на аварията позволяват извеждане от сградата:**

2.5.1. Организира максимално бързото извеждане на учениците и персонала от сградата и застрашения район в посока перпендикулярна на разпространението на токсичния облак на безопасно място - площадката зад училището.;

2.5.2. Изготвя и информация до Дежурния по Общински съвет по сигурност /ОбСС/ за създалата се обстановка и предприетите защитни мероприятия;

2.5.3. Осигурява първа долекарска помощ при необходимост и взема мерки за транспортиране на пострадалите до болнично заведение.

2.6. **Ако параметрите на аварията не позволяват извеждане от сградата:**

2.6.1. Организира своевременното затваряне на вратите, прозорците, отдушниците и херметизирането на предварително определените за целта помещения с подръчни средства и материали ;

2.6.2. Организира своевременното раздаване на наличните ИСЗ и памучно-марлени превръзки за защита на дихателните органи и съответните разтвори за неутрализиране на промишлените отровни вещества;

2.6.3. Организира извеждането на учениците и персонала в безопасната част /предварително определените за целта помещения в училището в зависимост от промишлените отровни вещества ;

2.6.4. Изготвя и предава донесение до Дежурния по Общински съвет по сигурност /ОбСС/ за създалата се обстановка и предприетите защитни мероприятия;

2.6.5. Осигурява първа долекарска помощ в случаите, когато има обгазени и пострадали и взема мерки за транспортиране на пострадалите до болнично заведение.

Забележка: 1. Когато в училището няма защитно съоръжение или ПРУ предварително се определят помещения за херметизация. Същите се херметизират с предварително осигурени изолиращи материали /лейкопласт, тиксо, хартиени ленти и лепило, тъкани и др./

2. За осигуряване на учениците и персонала 100% със ИСЗ, предварително се осигуряват противогози и се закупуват или изработват необходимия брой памучно-марлени превръзки.

ЧАСТ ШЕСТА

ПЛАН ЗА ДЕЙСТВИЯ ПРИ ПОЖАР

ПОЖАР В СГРАДАТА НА УЧИЛИЩЕТО

/Дейността на ръководството на училището, състава и задачите на групата за противопожарна защита, структурирането и разработването на План за действия при пожар в сградата на училището се съгласува и разработва с Районно управление пожарна безопасност и спасяване /РУПБС/. Същият е неразделна част от този план.

ЧАСТ СЕДМА

ПЛАН ЗА ДЕЙСТВИЯ ПРИ АВАРИЯ В АЕЦ ИЛИ ТРАНСГРАНИЧНИ РАДИОАКТИВНИ ЗАМЪРСЯВАНИЯ

1. Органи и групи, с които ще си взаимодействат.
2. Дейност на ръководството на училището при авария в АЕЦ или трансгранично радиоактивно замърсяване.

2.1. Дейност на ръководството при опасност от радиоактивно замърсяване

- 2.1.1. Оценка на обстановката и набелязване на мероприятия;
- 2.1.2. Оповестява учениците и помощния персонал;
- 2.1.3. Раздават се индивидуалните средства за защита в съответствие с извършените измервания и определените ръстове на противогазите на учениците.
- 2.1.4. Извършва инструктаж за правилни действия и поведение при радиоактивно замърсяване;
- 2.1.5. Осигурява се във всяка стая един прозорец за проветряване, покрит с плътен памучен плат;
- 2.1.6. Осигурява средства и разпорежда херметизиране на всички останали прозорци, врати и отдушници.
- 2.1.7. Прекратява занятия на открито, както и всички извън дейности, изискващи събирането на много ученици на едно и също място като излети, екскурзии, игри и т.н.;
- 2.1.8. До 1 час учителите и помощния персонал подготвят памучно-марлени превръзки. (ако не са осигурени с индивидуални средства за защита).
- 2.1.9. Подготвят се табелки с надпис "Водата – забранена за пиене!".
- 2.1.10. Монтират се "виндфанг" /полиетиленови завеси/ пред и входовете столовата и на училището.
- 2.1.11. Осигуряват се необходимите количества повърхностно-активни препарати /перилни/ за дезактивиращи разтвори и текстилни материали за почистване;
- 2.1.12. Осигуряват се необходимите разтвори и дезактивиращи вещества за обработка на хранителните продукти в столовата;
- 2.1.13. Подготвят се и оборудват места за изтупване на връхните дрехи и съхраняването им;
- 2.1.14. Определят се и оборудват места за измиване на ръцете;
- 2.1.15. Привежда се в изправност остъклението и затварянето на прозорците и вратите;

2.1.16. Организира се вземане на проби на водата и храната и се изпращат за анализ в радиометричните лаборатории на общината или областта;

2.1.17. Планира и провежда ежедневни инструктажи за радиационна защита наличния състав;

2.1.18. Ако се получат указания от ОД по ОбСС за раздаване на йодни таблетки, цялостната дейност се организира и провежда от медицинско лице съвместно с изградените санитарни постове;

2.1.19. Разяснява се на учениците какво трябва да бъде тяхното поведение след отлагането на радиоактивен прах. Акцентира се върху завишените изисквания към тяхната лична хигиена;

2.1.20. Актуализира се Плана в съответствие с настъпилите промени-кадрови, имена и телефони за връзка на регионални структури и т.н.

2.2. Дейност на ръководството след радиоактивно замърсяване

Извършените подготвителни мероприятия преди радиоактивното замърсяване на района се привеждат в действие и допълнително се извършва следното:

2.2.1. Проветряването на помещенията става за кратко време и само през прозорец с опънат плътен памучен плат;

2.2.2. Забранява се излизането на учениците извън сградата на училището до второ нареждане;

2.2.3. Забранява се пиенето на вода от водопровода до второ нареждане;

2.2.4. Движението извън училището става само с индивидуални средства за защита-противогази или памучно-марлени превръзки;

2.2.5. Почистването става само с мокър парцал и с поливане с вода;

2.2.6. Пред входовете, стълбището и столовата се поставят мокри изтривалки, които се сменят често в зависимост от степента на радиоактивно замърсяване;

2.2.7. Площадките пред училището се измиват ежедневно с вода;

2.2.8. Забранява се тичането по коридорите и стаите, за да не се вдига прах;

2.2.9. В столовата не се допускат ученици с върхни дрехи и недобре почистени обувки;

2.2.10. Изгражда се група за ежедневен контрол на храната в столовата. До осмото денонощие се препоръчва даване на суха храна в подходяща опаковка.

3. Осигуряване на мероприятията.

ОСНОВНО УЧИЛИЩЕ "ХРИСТО БОТЕВ",
с.Пелишат, ул.Христо Кънчев №6, общ.Плевен, обл.Плевен

ЗАПОВЕД

№ РД-12- 278/09.09.2024 год.

На директора на Основно училище „Христо Ботев”
град/село/ Пелишат

ОТНОСНО: Изграждане на щаб за координация за защита при възникване на бедствия, аварии и инциденти

На основание чл. 36, т. 1 от Закона за защита при бедствия и правилното организиране действията на личния състав при възникване на бедствия, аварии и инциденти на територията на училището

НАРЕЖДАМ:

Под мое ръководство да се изгради щаб за координация на дейностите по защитата при възникване на бедствия, аварии и инциденти през учебната 2023/2024 година в състав:

1. ПРЕДСЕДАТЕЛ – Петя Алексиева Чернева – Учител , НЕ;
2. СЕКРЕТАР – Деница Симеонова Симеонова – Учител ЦДО, НЕ;
3. ЧЛЕНОВЕ: Даниела Ангелова Тотева – Ст. учител, ПГ;
Лиляна Венциславова Митова – Учител по биология и химия, ПЕ;

(Броят и видът на специалистите се определя в зависимост от спецификата на района, заведението, броя, възрастовите групи, физическите и психологическите особености на учениците, настанени в него.)

За работно място на щаба определям учителската стая в училището.

Телефони за свръзка: 0650/98597;

С текста на настоящата заповед да се запознае целият личен състав. Контролът по изпълнението на настоящата заповед възлагам на Петя Алексиева Чернева.:

Директор:.....

П. Хаджиева
Плевен



ОСНОВНО УЧИЛИЩЕ "ХРИСТО БОТЕВ",
с.Пелишат, ул.Христо Кънчев №6, общ.Плевен, обл.Плевен

ЗАПОВЕД

№РД- 12 - 279 /09.09.2024 год.

На директора на Основно училище „Христо Ботев”
град/село/ Пелишат

ОТНОСНО: ИЗГРАЖДАНЕ НА ГРУПИ ЗА ЗАЩИТА ПРИ ВЪЗНИКВАНЕ НА БЕДСТВИЯ,
АВАРИИ И ИНЦИДЕНТИ В УЧИЛИЩЕТО ПРЕЗ УЧЕБНАТА 2023/2024 , Г.

На основание чл. 36, т. 1 от Закона за защита при бедствия и правилното организиране действията на личния състав при възникване на бедствия, аварии и инциденти

НАРЕЖДАМ:

Да се изградят следните групи за защита при бедствия, аварии и катастрофи в училището

в състав:

1. Група за наблюдение и оповестяване

РЪКОВОДИТЕЛ: Петя Алексиева Чернева – Учител , НЕ;

ЧЛЕНОВЕ: 1. Даниела Ангелова Тотева – Ст. учител, ПГ;

2. Добринка Христова Кирова – Учител по БЕЛ и РЕ, ПЕ ;

2. Санитарен пост

РЪКОВОДИТЕЛ: Златка Юлиева Гогичева - Учител НЕ;

ЧЛЕН: Цецка Пенкова Конова - Чистач;

3. Група за получаване и раздаване на индивидуални средства за защита (ИСЗ)

РЪКОВОДИТЕЛ: Добринка Христова Кирова – Учител по БЕЛ и РЕ;

ЧЛЕНОВЕ: 1. Даниела Ангелова Тотева – Ст. учител, ПГ;

2. Деница Симеонова Симеонова – Учител ЦДО, НЕ;

4. Група за поддържане и експлоатация на колективните средства за защита (ЗС)

РЪКОВОДИТЕЛ: Лиляна Венциславова Митова – Учител по биология и химия;

ЧЛЕНОВЕ: 1. Златка Юриева Гогичева - Учител НЕ;

2. Цецка Пенкова Конова - Чистач;

5.Група за противопожарна защита (броят и съставът се определят със съдействието на специалист РУПБС).

РЪКОВОДИТЕЛ: Петя Алексиева Чернева – Учител, НЕ;

ЧЛЕНОВЕ: 1.Даниела Ангелова Тотева – Ст. учител, ПГ;

2.Щецка Пенкова Конова - Чистач;

3. Златка Юриева Гогичева - Учител НЕ;

Заповед да се връчи на членовете на групите за сведение и изпълнение.

Контролът по изпълнението на настоящата заповед възлагам на Петя Алексиева Чернева–
Учител, НЕ (длъжност в училището (ПГ, СОУ, ОУ, НУ)).

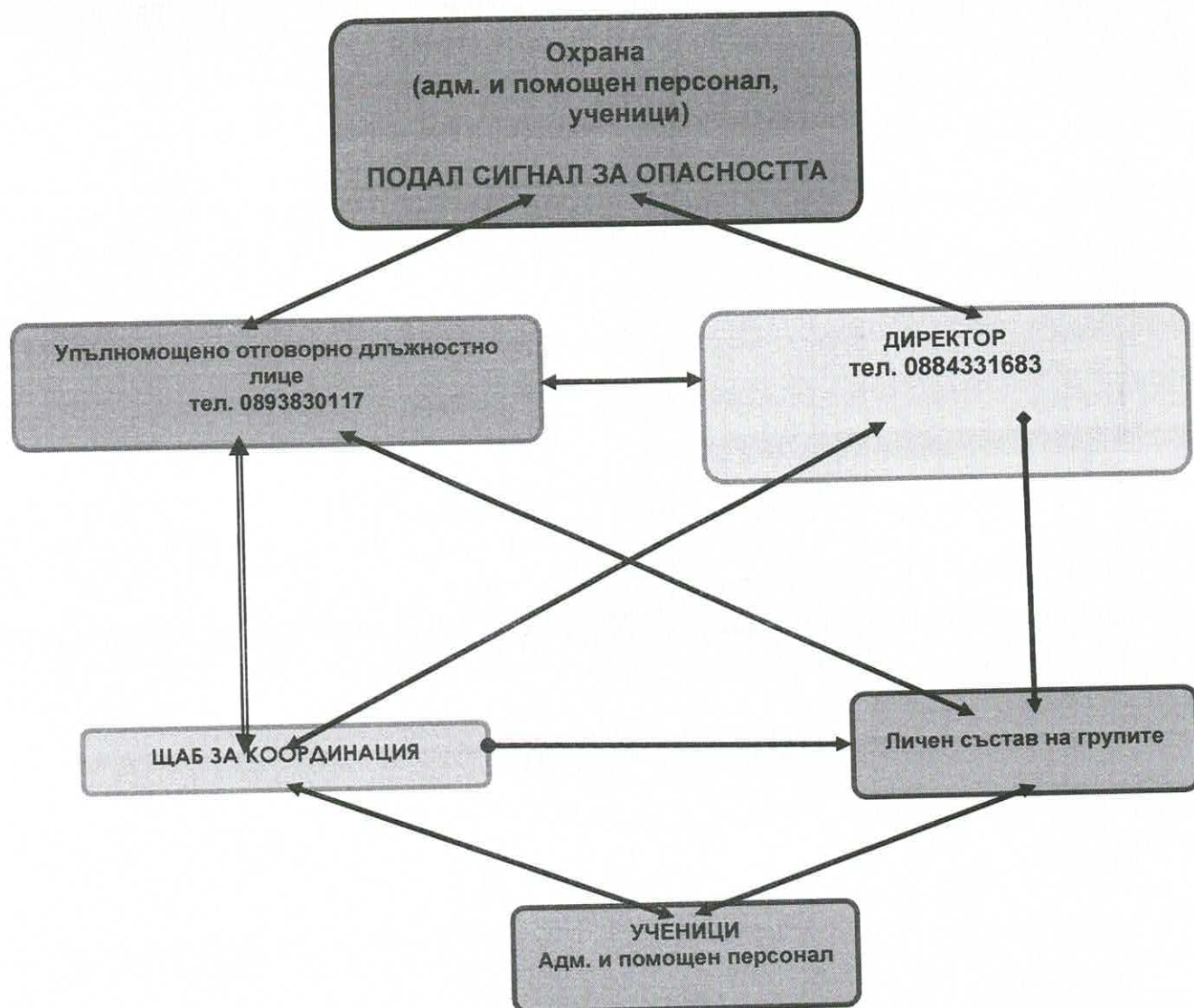
Директор:

/П. Хаджиева/



СХЕМА

ЗА ОПОВЕСТЯВАНЕ НА ЩАБА ЗА КООРДИНАЦИЯ, УЧЕНИЦИТЕ, УЧИТЕЛИТЕ, И АДМИНИСТРАТИВНИЯ И ПОМОЩЕН ПЕРСОНАЛ ПРИ ВЪЗНИКВАНЕ НА БЕДСТВИЯ, АВАРИИ И ИНЦИДЕНТИ НА ТЕРИТОРИЯТА НА ОУ „Христо Ботев”, с.Пелишат



СХЕМА

на оповестяване на ЕСС при възникване на бедствия, аварии и инциденти на територията на ОУ "Хр.Ботев":

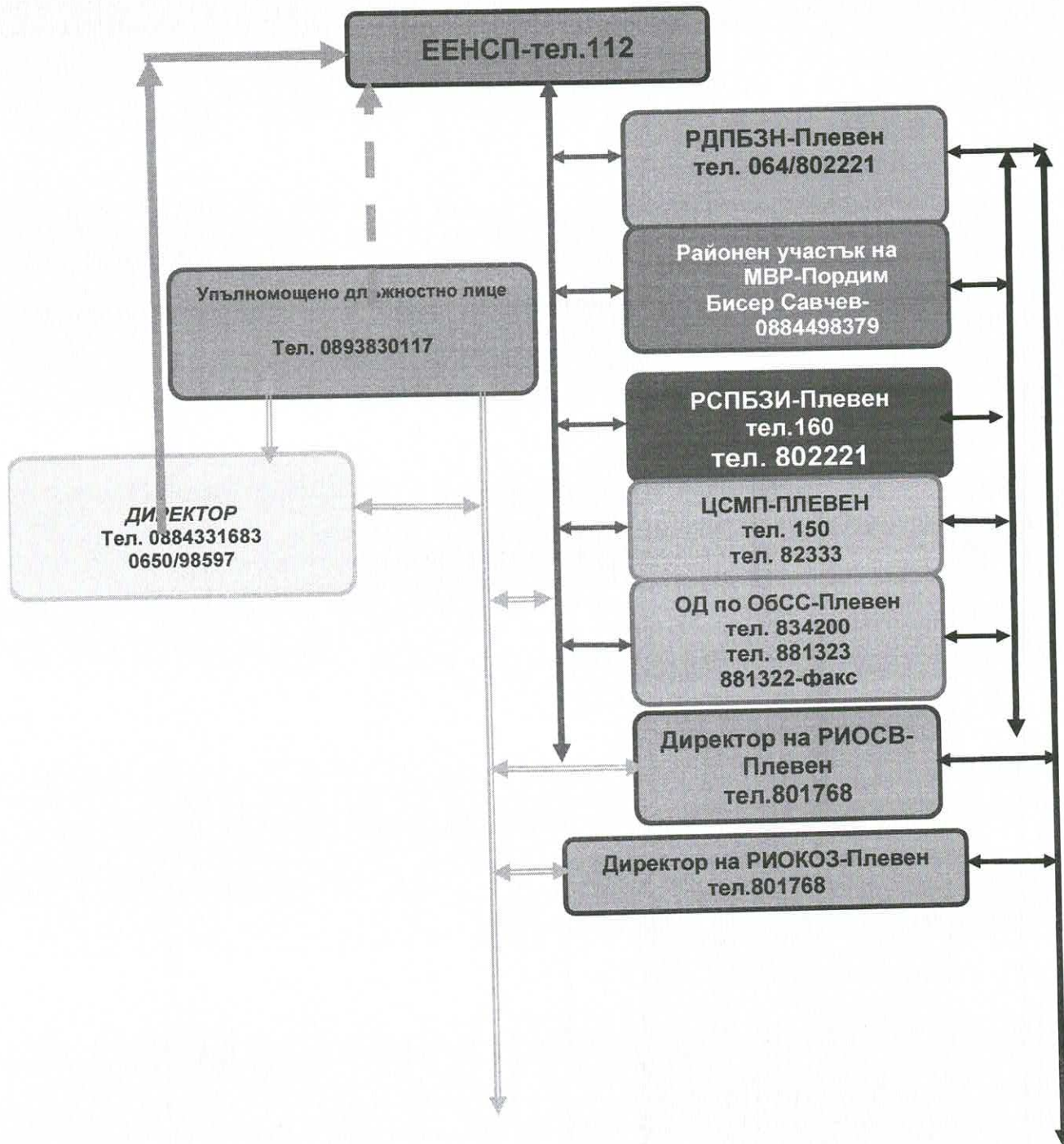


ТАБЛИЦА
за сигналите на "Гражданска защита" и средствата за предаването им

| № по ред | Наименование на сигнала | Начин на предаване на сигнала чрез националните и местните радиопредаватели и радиоретранслационни възли | Сирена система | Други |
|----------|--|--|--|---|
| 1. | "Въздушна опасност" | "Внимание! Внимание! Внимание! Въздушна опасност! Въздушна опасност! Въздушна опасност!"-текстът се повтаря няколкократно, след което се дават указания за поведението на учениците и персонала. | Прекъснат вой на електромеханични и електронни сирени в продължение на 3 мин. | С локомотивни свирки, клаксони, камбани и др. С чести удари по звучачи предмети |
| 2. | "Отбой от въздушна опасност" | "Внимание! Внимание! Внимание! Отбой от въздушна опасност! Отбой от въздушна опасност!" - текстът се повтаря няколкократно, след което се дават указания за поведението на учениците и персонала. | Непрекъснат вой на електромеханични и електронни сирени в продължение на 3 мин. | |
| 3. | "Опасност от радиоактивно заразяване" | "Внимание! Внимание! Внимание! Радиоактивно заразяване. Радиоактивно заразяване. Радиоактивно заразяване" - текстът се повтаря няколкократно, след което се дават указания за поведението на учениците и персонала. | Вой на електронни сирени в продължение на 3 мин., последван от указания за поведението на учениците и персонала. | С чести удари по звучачи предмети |
| 4. | "Опасност от химическо и бактериологическо заразяване" | "Внимание! Внимание! Внимание! Химическо (бактериологично) заразяване. Химическо (бактериологично) заразяване. Химическо (бактериологично) заразяване" – текстът се повтаря няколкократно, след което се дават указания за поведението на учениците и персонала. | Вой на електронни сирени в продължение на 3 мин., последван от указания за поведението на учениците и персонала. | С чести удари по звучачи предмети |
| 5. | "Наводнение" | "Внимание! Внимание! Внимание! Опасност от наводнение. Опасност от наводнение. Опасност от наводнение" - текстът се повтаря няколкократно, след което се дават указания за поведението на учениците и персонала. | Вой на електронни сирени в продължение на 3 мин., последван от указания за поведението на учениците и персонала. | |

Приложение №7

ОСНОВНО УЧИЛИЩЕ "ХРИСТО БОТЕВ",
с.Пелишат, ул.Христо Кънчев №6, общ.Плевен, обл.Плевен

До
Кмета на община
Плевен

**ЗАЯВКА
ЗА НЕОБХОДИМИТЕ ИСЗ НА**

.....

| Детски противогази | | | | | | Граждански противогази | | | | | | |
|---------------------|---|---|---|---|------|------------------------|---|---|---|---|------|--|
| Ръст на противогаза | | | | | общо | Ръст на противогаза | | | | | общо | |
| 0 | 1 | 2 | 3 | 4 | | 0 | 1 | 2 | 3 | 4 | | |
| | | | | | | | | | | | | |

ДИРЕКТОР: (.....)

..... ()
(подпис)

.....
(дата)

Забележки:

1. Заявките за детските противогази се правят, ако е залегнало в плана на областта (общината) те да се съхраняват и раздават в заведенията.
2. Заведенията с непрекъснат режим на работа правят задължително заявка за противогази, необходими за учениците.

ОСНОВНО УЧИЛИЩЕ "ХРИСТО БОТЕВ",
с.Пелишат, ул.Христо Кънчев №6, общ.Плевен, обл.Плевен

УТВЪРЖДАВАМ: ()
 Директор
 в ОУ „Христо Ботев” – с. Пелишат

 (подпис)

 (дата)

РАЗЧЕТ
 ЗА РАЗДАВАНЕ НА ИНДИВИДУАЛНИТЕ СРЕДСТВА ЗА ЗАЩИТА

| Пункт (място на раздаване) | Вид на имуществото | Група | Време за раздаване, след събитието |
|----------------------------|--------------------|-------|------------------------------------|
| | | | |
| | | | |
| | | | |
| | | | |
| | | | |
| | | | |

Пом.директор
 ()
 (подпис)

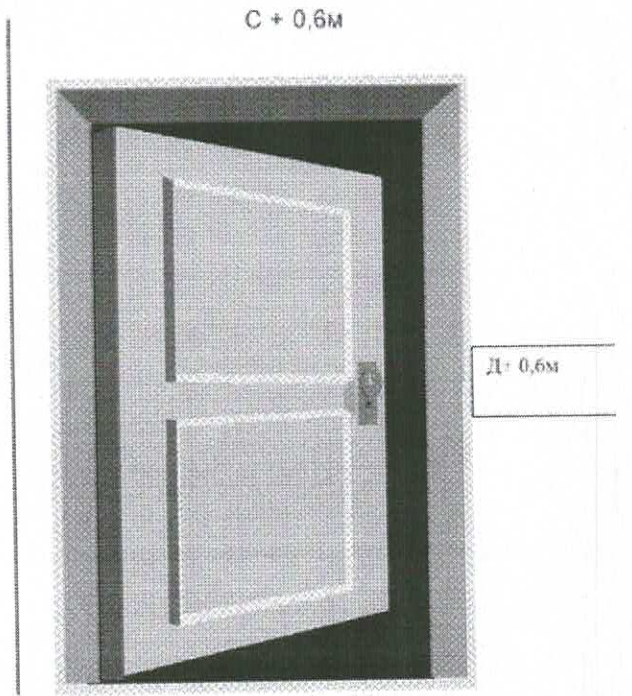
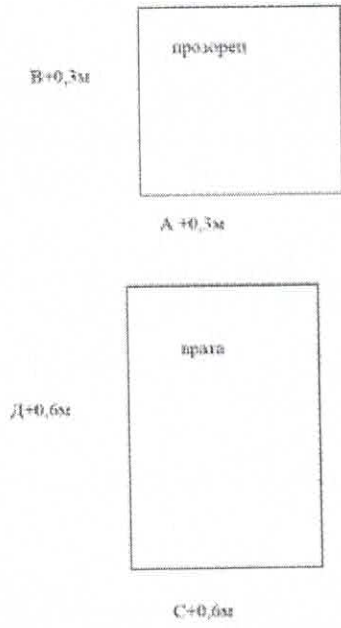
 (дата)

ОСНОВНО УЧИЛИЩЕ "ХРИСТО БОТЕВ",
с.Пелишат, ул.Христо Кънчев №6, общ.Плевен, обл.Плевен

СПИСЪК

на материалите, необходими за херметизиране на помещенията в училище ОУ "Христо Ботев",
определени за защита на учениците при промишлена авария

| № по ред | Наименование | Мярка | Норма за изчисляване |
|----------|--|-------------------------|--|
| 1. | Полиетилен | 10 м. м ² | Площта на прозорците и вратите, предвидени за херметизиране (А+0,3м) х (Б+0,3м) м ² |
| 2. | Брезент (одеяла) за входните врати | 2 бр. м ² | Площта на всяка врата (С+0,6 м) х (Д+0,6 м) |
| 3. | Хартиена лента или тиксо с ширина 5 см | 40 м. м | За уплътняване на стъклата и рамките на прозорците |
| 4. | Лепило | - | За залепване на хартиените ленти |
| 5. | Пирони - 4 см | 1 кг | За закрепване на брезента и одеялата |
| 6. | Тъкани, намокрени със съответни разтвори | 5 м ² | За уплътняване праговете под вратите, и изтриване на обувките |
| 7. | Оцет | 3 кг | За приготвяне на неутрализиращи разтвори |
| 8. | Сода за хляб | 3 бр. г | За приготвяне на неутрализиращи разтвори |
| 9. | Чук | 1 бр. | |
| 10. | Други материали | | |



ОСНОВНО УЧИЛИЩЕ "ХРИСТО БОТЕВ",
с.Пелишат, ул.Христо Кънчев №6, общ.Плевен, обл.Плевен

Утвърждавам:

.....()

Директор на ОУ „Христо Ботев”
град (с.) Пелишат

.....

(дата)

ПЛАН
за работата на Щаба за координация
при възникване на бедствия, аварии и инциденти
в Основано училище „Христо Ботев”
през учебната 2024/2025 г.

Основни задачи:

1.
2.
3.

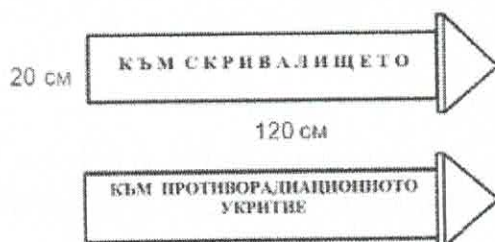
| № по ред | Мероприятия | Срок | Отговорник изпълнител | Материална и финансова обезпеченост | Заб. |
|------------|--|-------------------------------------|-----------------------|-------------------------------------|------|
| 1 | 2 | 3 | 4 | 5 | 6 |
| I. | Заседания на щаба | | | | |
| 1. | Първо заседание-приемане плана за работа на щаба за 2022/2023 година | В началото на учебната година | директор | | |
| 2. | Второ заседание (въпроси за разглеждане - планиране, поддържане на готовност, превантивна дейност и др.) | | | | |
| 3. | Трето заседание | | | | |
| II. | Мероприятия за поддържане в готовност на щаба за координация | | | | |
| 1. | Участие в тренировки по Общинския план за защита при бедствия | | | | |
| 2. | Провеждане на тренировки на щаба и групите | Два пъти годишно първи и втори срок | | | |

| 1 | 2 | 3 | 4 | 5 | 6 |
|------|---|---|---|---|---|
| 3. | Актуализиране и коригиране на плана за действия при бедствия, аварии и катастрофи | В началото на учебната година и при настъпване на промени | | | |
| 4. | Организиране и провеждане на обучение по въпросите на гражданска защита, медико-санитарна защита и противопожарна защита по тематичен план-график | | | | |
| 5. | Провеждане на тренировки по практическото усвояване на плана от целия личен състав | | | | |
| III. | Контрол и помощ | | | | |
| 1. | Провеждане на контрол за водене на занятията с учениците за действия при възникване на бедствия, аварии и инциденти | | | | |
| IV. | Други мероприятия | | | | |
| 1. | | | | | |

Директор:.....

/П. Хаджиева/

УКАЗАТЕЛНА ТАБЕЛКА
за защитно съоръжение (ПРУ)



ОСНОВНО УЧИЛИЩЕ "ХРИСТО БОТЕВ",
с.Пелишат, ул.Христо Кънчев №6, общ.Плевен, обл.Плевен

Примерен

СПИСЪК
на видовете имущество на групите

| № | Видове имущество | Мярка | Количество |
|------|---------------------------------|-------|------------|
| 1 | 2 | 3 | 4 |
| 1. | Индивидуални средства за защита | | |
| 1.1. | Противогази - ГП 1 | Бр. | |
| 1.2. | Респиратори | | |
| 1.3. | Памучно-марлени превръзки | | |
| 1.4. | Престилки | | |
| 1.5. | Гумени ръкавици | | |
| 1.6. | Гумени чорапи | | |
| 1.7. | Калиев йодит | | |
| 2. | Медицинско имущество | | |
| 2.1. | Санитарни чанти | | |
| 2.2. | Носилки | | |
| 2.3. | Шини | | |
| 2.4. | Бинт | бр. | 2 |
| 2.5. | Памук | бр. | 2 |
| 3. | Противопожарно имущество | | |
| 3.1. | Кофпомпи | | |
| 3.2. | Пожарогасители | бр. | 6 |
| 3.3. | Кофи | бр. | 2 |
| 3.4. | Тупалки гумени | | |
| 4. | Други | | |

Приложение № 2 към чл. 8, ал. 1 от Инструкция № 2 от 5 юли 2004 г. за подготовката и обучението на учениците, педагогическия, административния и помощен персонал в детските градини за безопасно поведение при бедствия, аварии, катастрофи и пожари

(издадена от Министерство на образованието и науката, ДВ. бр. 70 от 10 Август 2004г.)

Програма за подготовка на учениците от предучилищна възраст в държавни, общински, частни и с чуждестранно участие детски градини за действия при бедствия, аварии, катастрофи и пожари

Въведение

Стихийните сили на природата са причина за безброй човешки жертви. Всяка година в света те причиняват и огромни материални щети, които непосредствено засягат много човешки съдби.

Статистическите данни показват, че едно от най-опустошителните бедствия са пожарите - социално зло с опасни и тежки последици. Те са сред най-често срещаните ежедневни рискови ситуации. За разлика от природните бедствия, те се дължат преди всичко на човешката небрежност към правилата и мерките за пожарна и аварийна безопасност. При пожарите най-безпомощни и беззащитни са учениците. Нерядко играта с огън става причина за тях, включително за горски пожари със стихийни размери и усложнена обстановка.

Нашата страна е ратифицирала Конвенцията за защита правата на детето и Международната харта за правата на човека. В пакта за гражданските права е посочено, че основно право на човек е правото му на живот и на благоприятна жизнена среда. Високохуманно задължение на обществото е да осигури необходимите условия за това.

Неоспорим факт е, че независимо от непрестанния технологичен напредък и повишаването стандарта на живот на съвременния човек често се налага да действа при кризисни ситуации, възникнали в резултат на пожари и аварии, природни бедствия и катастрофи. Знанията за тях, отчитането на предпоставките и условията за тяхното възникване, за начините на предотвратяването им, както и усвояването на знания и умения за защита и самозащита са елементи на специфично обучение с акцент върху приложение на знанията в практически ситуации. Значимостта му за защита на здравето и живота на бъдните поколения изисква задължителност и непрекъснатост на неговото осъществяване.

Тези съображения налагат мнението, че училището е едно от местата, където е необходимо да се постави началото на целенасочено и системно обучение по проблематиката за действие при кризисни ситуации по време на природни бедствия, аварии, катастрофи и пожари. То е етап от формирането на глобална култура на превенция в системата на образованието, съобразена с националните особености и съществуващите опасности в страната.

Целите на обучението са насочени към:

- Опазване здравето и живота на учениците. Осъзнаване на здравето като ценност.
- Овластяване на система от общи представи за природните явления и закономерности, начини за поведение в критични ситуации.

- Изграждане на предпоставки, необходими за адаптирането на детето според възникналата ситуация.

- Формиране на позитивна личностна нагласа към обучението; психическа устойчивост за адекватно възприемане и действие в критична ситуация;

- Създаване на трайни умения у детето да бъде отговорно за поддържането и опазването на здравето и живота, за защита при критични ситуации.

Задачите и обемът на учебното съдържание са съобразени със специфичните възрастови особености на учениците и са съгласувани с психолози и Министерството на образованието и науката.

За да е целесъобразно, обучението трябва да се провежда в рамките на предвидените ситуации през годината и неговата сложност да се увеличава пропорционално с възрастта на учениците.

При реализиране на учебния материал е необходимо да се търси оптимално въздействие, както чрез традиционните форми и методи, така също и чрез специфичните изразни средства на художественото слово, изобразителното изкуство и обучението чрез различните видове игри.

II група

| № | Теми | Брой ситуации |
|----|--|---------------|
| 1. | Изграждане на представи за понятията "вятър" и "дъжд" | 1 |
| 2. | Изграждане на представи за понятията "буря" и "наводнение" | 1 |
| 3. | Изграждане на представи за понятията "огън", "горене" и "дим" | 1 |
| 4. | Запознаване с причините за поява на пожар и опасността от него | 1 |
| | Общо | 4 |

1. Изграждане на представи за понятията "вятър" и "дъжд"

Вятърът и дъждът като природни явления. Ползата от тях. Вредата - когато са много силни и продължителни. Въздействие върху хората и предметите. Възпроизвеждане на поведенчески норми според ситуацията - проливни (поройни) дъждове и силни ветрове.

2. Изграждане на представи за понятията "буря" и "наводнение"

Бурята и наводнението като природни явления. Причини за наводненията. Въздействие на бурята и наводнението върху хората, животните и заобикалящата ни среда. Какво трябва да правим при буря и наводнение.

3. Изграждане на представи за понятията "огън", "горене", "дим"

Изграждане на представи за понятията и осмисляне на причинно-следствената връзка между тях.

4. Запознаване с причините за поява на пожар и опасността от него

Запознаване с причините за поява на пожар и опасността от него. Възпитаване на елементарни умения за недопускане на пожари и самозащита.

III група

| № | Теми | Брой ситуации |
|----|---|---------------|
| 1. | Осъзнаване причините за бедствията -наводнение | 1 |
| 2. | Осъзнаване причините за пожар | 1 |
| 3. | Запознаване с труда на специалистите,които защитават хората от природни бедствия. Земетресение - правила за поведение | 1 |
| 4. | Запознаване с труда на специалистите, които защитават хората от пожари | 1 |
| 5. | Огънят - приятел и враг на човека Общо | 1 |
| | Общо | 5 |

1. Осъзнаване причините за бедствията - наводнение.

Наводнението като природно бедствие. Причини за възникване на наводнение. Какво трябва да правим при наводнение.

2. Осъзнаване причините за пожар

Разширяване и конкретизиране на понятията, свързани с пожарната опасност и последиците от детската игра с огън.

3. Запознаване с труда на специалистите, които защитават хората от природни бедствия. Земетресение - правила за поведение

Запознаване на учениците с труда на специалистите и спасителите от Областно управление "Гражданска защита"-Плевен. Земетресението като природно бедствие. Въздействие върху заобикалящата ни среда и хората. Възпитаване на положително отношение, уважение и признателност към грижите, които полагат спасителите за защита здравето и живота на хората.

4. Запознаване с труда на специалистите, които защитават хората от пожари

Запознаване с труда на пожарникарите от Звено "Пожарна и безопасност и спасяване"-Плевен. Съобщение за пожар. Възпитаване на уважение към труда на пожарникарите.

5. Огънят - приятел и враг на човека

Осъзнаване на причините за пожар и най-често срещаните ситуации в бита.

Подготвителна група

| № | Теми | Брой ситуации |
|----|--|---------------|
| 1. | Разширяване, систематизиране и затвърдяване на знанията на учениците, свързани с поведението и действията им при бедствия - буря и наводнение | 1 |
| 2. | Разширяване, систематизиране и затвърдяване знанията на учениците, свързани с поведението и действията им при пожар | 1 |
| 3. | Разширяване представата на учениците за труда на специалистите, които защитават хората от природни бедствия. Земетресение - правила за поведение | 1 |
| 4. | Разширяване представата на учениците за труда на специалистите, които защитават хората от пожари | 1 |
| 5. | Овластяване на техники и поведенчески модели в случай на бедствие | 1 |
| 6. | Овластяване на техники и поведенчески модели в случай на пожар | 1 |
| | Общо | 6 |

1. Разширяване, систематизиране и затвърдяване знанията на учениците, свързани с поведението и действията им при бедствия - буря, наводнение

Бурята и наводнението като природно бедствие. Причини за възникване. Правила за поведение - в населено място, в планината, в полето. Наводнение - правила за поведение.

2. Разширяване, систематизиране и затвърдяване на знанията на учениците, свързани с поведението и действията им при пожари

Пожарът като бедствие. Причини за възникване. Правила за поведение в дома, училището (ОУ "Христо Ботев"), планината, полето.

3. Разширяване представата на учениците за труда на специалистите, които защитават хората от природни бедствия. Земетресение - правила за поведение

Запознаване на учениците с труда на специалистите от Областно управление "Гражданска защита"- Плевен. Земетресение - правила за поведение.

4. Разширяване представата на учениците за труда на специалистите, които защитават хората от пожари

Запознаване на учениците с труда на пожарникарите от Звено "Пожарна безопасност и спасяване" – Плевен. Съобщение за пожар.

5. Овластяване на техники и поведенчески модели в случай на бедствие

Овластяване на техники и поведенчески модели в случай на наводнение. Действие при наводнение в населено място. Действие при земетресение, когато се намираме в сграда. Необходимост от защита на дихателните органи при замърсяване на въздуха с отровни газове. Тренировка по поставяне на детски противогаз и/или памучно-марлена превръзка.

6. Овластяване на техники и поведенчески модели в случай на пожар

Практическо усвояване на елементарните правила за пожарна безопасност.

СПИСЪК

НА ТЕЛЕФОНИ ЗА ВРЪЗКА СЪС СЪСТАВНИТЕ ЧАСТИ НА ЕДИННАТА СПАСИТЕЛНА СИСТЕМА
ПРИ ВЪЗНИКВАНЕ НА БЕДСТВИЯ, АВАРИИ, ИНЦИДЕНТИ И КАТАСТРОФИ**1.ЕЕНСП 112 (Единен европейски номер за спешни повиквания)**

2.Дежурен служител в ОКИЦ-Плевен (Оперативен комуникационно-информационен център)
на Областно управление “Гражданска защита”–Плевен;

-064/820112

3.Областно управление “Гражданска защита” – Плевен;

-064/822 104 – началник;

-864521

-064/828 129 факс.

4.ОД по ОбСС-Плевен (Оперативен дежурен по общински съвет по сигурност);

-834 200

-881 323

-881 322-факс

5.РУПБС при ОД на МВР – Плевен (РУПБС-за съответната община) РУПБС-Плевен
обслужва- Д.Дъбник, Д.М-ия, Пордим, а РУПБС-Кнежа обслужва Искър

-160;

-802221

6. I-во или II РУП-Плевен (РУП в съответната община)

-166;

-.....

7.ЦСМП-Плевен (за общините е ФСМП-филиал за спешна медицинска помощ)

-150;

-823 333

8.УМБАЛ „Д-р Г.Странски”

-886 100

9.РИОСВ-Плевен

-064/801768- директор

-064/806949

-064/800831

10.РИОКОЗ-Плевен

-064/823304- директор

-064/824919*

-064/823725

ХАРАКТЕРИСТИКА
на скалата на МЕДВЕДЕВ-ШПОНХОЙЕР-КАРНИК-64 за определяне интензивността на
зементресенията

| Степен и | Х а р а к т е р и с т и к а |
|-------------|---|
| I | 2 |
| I | Незабележимо. Не се усеща от хората |
| II | Едва забележимо. Разтърсването се усеща само от отделни хора, намиращи се в покой в постройки, особено в по-високите етажи. |
| III | Слабо. Усеща се от малцина, намиращи се в здания. Разтърсването е подобно на това, което се усеща при преминаване на лека кола: полюшване или леко треперене. Много слабо разклащане на висящи предмети, по-силно на високи етажи. |
| IV | Усеща се от голяма част от населението: в зданията - от мнозина, а на открито от отделни хора. Някои спящи се пробуждат. Наподобява сътресение от тежко натоварен камион. Не поражда уплаха. Прозорци, врати и съдове трептят и звънтят, мебели треперят, подове и стени скърцат, висящи предмети се люлеят леко. |
| V | Силно. Трусът се усеща от всички в здания и от доста хора на открито. Мнозина спящи се пробуждат. Някои се изплашват и побягват навън. Разтърсване на цялото здание - подобно на удар, предизвикан от падане на тежък предмет. Висящи предмети силно се люлеят, някои леки и неустойчиви предмети се преместват или падат. Недобре затворени врати и прозорци се отварят и затварят с удряне. От напълнени отворени съдове може да се изплиска течност. Рядко се образуват тънки пукнатини в мазилката на паянтови и стари здания. |
| VI | Изплашващо и причиняващо леки повреди на зданията. Усеща се от всички хора в постройки и на открито. Много хора, намиращи се в здания, се уплашват и побягват навън. Отделни хора губят равновесие. Съдове, книги и други малки предмети падат. Възможно е движение на тежка мебел. Домашните животни са силно обезпокоени. Малки камбани звънят. Дървета и стълбове забележимо се клатят. Във всички здания са възможни тънки пукнатини в мазилката и откъсване на малки парчета от нея, както и пукнатини в комини и падане на части от тях. Възможни са промени в дебита на извори, единични свличания по стръмни склонове, образуване на пукнатини във влажни почви. |
| VII | Повреди на зданията. Настъпва обща тревога - болшинството са уплашени и побягват навън; много хора трудно се удържат на крака, усеща се и от водачи на автомобили в движение. Мебели се преместват и голям брой предмети падат от полици. Звънят големи камбани. Сградите се повреждат, някои - значително: постройките с подсилена конструкция получават пукнатини в мазилката, обикновените тухлени здания получават умерени повреди, като малки пропуквания на стените и частично срутване на комини. Каменните и кирпичени постройки получават тежки повреди, като големи пропуквания на стените, частични срутвания на стени и покриви. Могат да се нарушат съединителни части на тръбопроводи. Дървета и стълбове се клатят силно. Във водните басейни се образуват вълни и водата се размътва. Дебитът на изворите се променя. Кладенците променят водното си ниво. Отделни случаи на свличания по речни брегове и крайпътни участъци. |

| ЗА КРАЙДУНАВСКИТЕ ОБЩИНИ | |
|---------------------------------|---|
| VIII | Тежки повреди на зданията и паника. Изпитват безпокойство даже хора, управляващи превозни средства. В зданията - премества се и понякога преобръща тежката мебел, част от висящите лампи се повреждат. Постройките с подсилена конструкция получават малки пропуквания на стените, пукнатини в комините и срутване на част от тях. Много от обикновените тухлени здания получават повреди като срутване на комините, големи пукнатини в стените; някои от тях могат да получат частични обрушвания. Много от селските постройки от кирпич и камък получават разцепване на каменните основи, част от зданията се срутват. Нарушаване на връзки в тръбопроводи. Ограничени срутвания край пътищата и реките. В почвата се появяват пукнатини; възможни са и в асфалта. Променят се дебитът и нивото на водоизточниците. |
| IX | Всеобща паника сред хора и животни, всеобща повреди на зданията и много разрушения. Постройките с подсилена конструкция получават зеещи пукнатини в стените, до разрушаване на конструктивни връзки и срутване на части от зданията. Много от обикновените тухлени здания се обрушват частично, а някои от тях - напълно. Много постройки от кирпич и камък се срутват напълно. Паметници и колони се прекатурват. Появяват се или пресъхват извори. Широки и дълги пукнатини в терена. Разкъсвания в подземни тръбопроводи. Възможни са изкривявания на ж.п. релси и повреди на пътни платна. Чести свличания и сривания на земни маси. Оводнявания в равнинни места. |
| X | Значителни до пълни разрушения на повечето сградите. Разкъсвания и изкривявания на подземни тръбопроводи. Изкривявания на ж.п. релси и тежки повреди на мостовете. Пътните платна добиват вълниста повърхност. Широки пукнатини и разкъсвания на почвата, големи каменопади и движение на свлачища. Сериозни повреди в бентовете, насипите, язовирите. Образуват се нови езера. |
| XI | Унищожавашо. Невъзстановими повреди се получават и в най-добре конструираните здания, подземни и наземни съоръжения. Значителни деформации на земната повърхност, разкъсвания и разломявания с метрови амплитуди. Повсеместни обрушвания на земни и скални маси. |
| XII | Променящо земния пейзаж. Всички сгради и съоръжения са унищожени. Повърхността на земята претърпява дълбоки преобразования. Променят се русла и направления на реки, образуват се водопади, изчезват и се появяват водооми. |

ПРАКТИЧЕСКИ ВАЖНИ потенциални ефекти и последствия от земетресение при различна степен сеизмична интензивност (ефектите и последствията при по-висока интензивност включват всички изредени за предходната степен):

6-та степен по скалата на Медведев-Шпонхойер-Карник /МШК/:

- поява на необходимост от мерки за опазване на обществения ред ("изплашващо" въздействие)

7-ма степен МШК:

- повишен риск от автопроизшествия по време на труса;
- къси съединения по електропреносната мрежа по време на труса;
- в планински райони: нарушена проходимост в участъци от пътни платна и ж.п. трасета;
- ранени хора (очаквани единични случаи)

8-ма степен МШК:

- трудно контролируемо поведение на хора и животни;
- висок риск от автопроизшествия, както по време на труса, така и след него;
- ранени, възможни и смъртни случаи;
- пожари в ограничени размери;
- прекъсване на токоподаване, евентуално и на телефонни линии;

- активизиране на свлачища;
- напълно непроходими участъци на транспортни артерии (свличания и слягания на почва, срутвания на скални късове и др.);
- възможни технологични аварии;
- възможни аварии по тръбопроводи

9-та степен МШК:

- наличие на пожари, наводнения;
- смъртни случаи;
- прекъснато електроснабдяване на големи територии;
- възможни прекъсвания на водо- и газоподаване;
- напълно неизползваеми транспортни артерии;
- опасност от епидемии;
- наложителна необходимост от медицинско обслужване, от подслони, завивки, храни и вода, осветителни и отоплителни източници.

| |
|--|
| Сравнителна таблица между скалите на Рихтер и Медведев-Шпонхойер-Карник |
|--|

| | |
|--------|---------------------------|
| Рихтер | Медведев-Шпонхойер-Карник |
|--------|---------------------------|

| | |
|-------------|-------------|
| 0-ва степен | 1-ва степен |
|-------------|-------------|

Усеща се много рядко

- * може да предизвика световъртеж или гадене
- * птиците и животните са неспокойни

| | |
|-----|-------------|
| [] | 2-ра степен |
|-----|-------------|

Усеща се на закрито от малко хора, особено по последните етажи, или от чувствителни и нервни хора

- * висящите предмети се люлеят
- * може да предизвика световъртеж и гадене
- * вратите се люлеят бавно

| | |
|-------------|-------------|
| 3-та степен | 3-та степен |
|-------------|-------------|

Усеща се на закрито от повечето хора. Движението наподобява бърза вибрация.

- * Най-осезаемо се усеща по горните етажи на високи сгради
- * недвижимите превозни средства се тресат леко
- * висящите предмети се люлеят

| | |
|-----|-------------|
| [] | 4-та степен |
|-----|-------------|

На закрито се усеща от много хора, на открито от по-малко

- * Хората, които спят леко, може да се събудят
- * Вибрациите наподобяват минаващ наблизо товарен камион
- * чиниите, прозорците и вратите звънтят
- * стените и рамките на по-паянтови сгради се напукват
- * течностите в незатворени съдове се раздвижват
- * недвижимите превозни средства се тресат видимо

| | |
|-------------|-------------|
| 4-та степен | 5-та степен |
|-------------|-------------|

Усеща се и на закрито и на открито от повечето хора

- * Сградите треперят
- * чиниите и стъклените предмети се чупят
- * малки или нестабилни предмети падат
- * всички врати се отварят и затварят рязко
- * предмети и мебели се местят
- * течности в контейнери се разливат
- * Мазилката пада, комините също могат да пострадат

6-та степен

Усеща се от всички, както навън, така и вътре

- * хората се придвижват несигурно
- * чиниите, стъклените предмети и прозорците се чупят
- * украшения, книги и картини падат
- * някои от мебелите може да се преобърнат
- * секциите се движат

6-та степен 7-ма степен

Хората са силно изплашени и се втурват да бягат от къщите си, всеобща тревога

- * Много хора се затрудняват да стоят изправени
- * водата се раздвижва и се размътва
- * пясъчните и чакълени брегове се вдлъбват
- * комините се напукват значително, стените също
- * мазилки падат в големи количества
- * тухлите и различните снадки се разместват

8-ма степен

Страхът на хората ескалира в масова паника

- * шофиращите са в шок
- * дърветата се клатят силно и клоните се чупят
- * кал и пясък се изхвърлят от земята в малки количества
- * появяват се временни и постоянни промени в извори и езера
- * земята се навлажнява, дори на стръмни наклони
- * комини, колони, монументи и кули падат

7-та степен 9-та степен Всеобща паника

- * Земята се напуква видимо
- * големи части от добре построени сгради пропадат
- * някои сгради се разместват от основите си и рамките се напукват
- * резервоарите се увреждат сериозно
- * подпочвени тръби се пукат

10-та степен Земята се разцепва на ширина до няколко инча (1 инч е равен на 2,54 см.). Паралелно до канали и потоци се появяват цепнатини.

- * Многобройни свлачища се появяват по бреговете на реките
- * диги и прегради сериозно са разрушени
- * повечето сгради се разрушават
- * закопани тръби се цепят
- * асфалт и други пътни настилки се напукват

8-та степен / 11-та степен Нарушения в земния слой, струпвания на земни пластове

- * Широки цепнатини, свлачища и течове
- * вода, пясък и кал се изригват от земята в големи количества
- * диги и заграждения се разрушават напълно
- * малко от сградите оцеляват
- * големи, подсигурени мостове се рушат
- * железопътните линии се огъват и се впъхват под земята

12-та степен Разрушенията са тотални и почти изцяло са разрушени каквито и да било конструкции

- * появяват се свлачища и многобройни цепнатини
- * големи части от скали се отчупват и падат
- * езерата преливат, формират се водопади, а реките се отклоняват
- * по земята се появяват вълни
- * хоризонтът и нивото на видимост се изкривяват
- * предметите се изстрелват нагоре във въздуха

СХЕМА
ЗА ЕВАКУАЦИЯ В ОСНОВНО УЧИЛИЩЕ "ХРИСТО БОТЕВ",
с.Пелишат, ул.Христо Кънчев №6, общ.Плевен, обл.Плевен

(ЗА ВСЕКИ ЕТАЖ ПООТДЕЛНО)