



ОСНОВНО УЧИЛИЩЕ „ХРИСТО БОТЕВ“ – с. Пелишат, общ. Плевен, обл. Плевен
адрес: 5895 с. Пелишат, ул. „Христо Кънчев“ №6, тел: 0650/98597, e-mail: info-1500125@edu.mon.bg

УТВЪРЖДАВАМ!

Директор:



/П. Хаджиева/

ПЛАН

**на училищния Координационен съвет
за превенция на насилие и тормоз
в ОУ „Христо Ботев“ с. Пелишат
за учебната 2024 – 2025 година**

Настоящият план е приет на заседание на педагогическия съвет с протокол №19/05.09.2024 г. и е утвърден със заповед №РД-12-291/09.09.2024 г. на директора на училището.

I. ОБЩИ ПОЛОЖЕНИЯ:

1. Състав на координационния съвет:

Комисия, назначена със заповед на директора № РД-12- 291/09.09.2024 г.

Председател:

- Ирена Венелинова Чуховска – Ст. учител по математика, Физика и астрономия, ИТ, ПЕ;

Членове:

- Добринка Христов Кирова – Учител по БЕЛ, РЕ, кл. ръководител на VII клас;
- Лиляна Венциславова Митова – Учител по География, история и цивилизация, кл. ръководител на V – VI клас;
- Петя Алексиева Чернева – Учител НЕ, кл. ръководител на I - II клас;
- Златка Юриева Гогичева - Учител НЕ, кл. ръководител на III - IV клас;
- Мишо Ивов Манолов – родител;
- Елка Огнянова Игнатова – родител;
- Слави Катеринов Манолов – ученик в VII клас;
- Зоя Теодорова Великова – ученичка в V клас;

II. ЦЕЛИ НА СЪВЕТА:

1. Превенция за предотвратяване и противодействие на тормоза в училище.
2. Да се изгради координационен съвет за превенция и преодоляване с училищния тормоз и насилие
3. Да се оказва съдействие на органите по закрила на детето в случаи, че в училището има деца жертви на насилие и в случаи на кризисна ситуация.
4. Да разработи дейности, чрез които всяко дете претърпяло насилие или живеещо в рискована ситуация от насилие, да преодолее стреса, който изживява и да постигне чувство за вътрешна убеденост и сигурност, което да му даде възможността, да води пълноценен живот.
5. Да се мотивира персонала в училище към съпричастност и ангажираност към действията по превенция и преодоляване на училищния тормоз и насилие.

III. ЗАДАЧИ.

1. Изготвяне на календарен план за противодействие на училищния тормоз.
2. Провеждане на оценка и анализ на проблема с насилието и тормоза в училище чрез попълване на анонимен въпросник от учениците в началото на учебната година.
3. Събиране на необходимата и нужна информация за децата в риск от техни съученици, близки.
4. Дискутиране с учениците и родители по теми, свързани с превенцията на училищния тормоз.
5. Адекватни и бързи действия с нужните институции при наличие на дете, на което животът и здравето му са в опасност и своевременно уведомяване на „Отдела за закрила на детето” към Дирекция „Социално подпомагане” на местно ниво

IV.ДЕЙНОСТИ

Дейности по превенция:

Дейности по превенция на равнище училище:

1. Създаване/актуализиране на етичен кодекс на ОУ „Христо Ботев“ - с. Пелишат.
Срок: 16.09.24 г.
Отговаря: Петя Хаджиева - Директор
2. Създаване/актуализиране на единни правила на ОУ „ Христо Ботев“ , който да станат част от Правилника за дейността на училището
- 2.1. Внасяне на промени в Правилника за дейността на училището;
Срок: 20.09.24 г.
Отговаря: Петя Хаджиева - Директор
- 2.2 Изработване на правила на поведение и ценности от всеки клас.
Срок: 05.09.24 г.
Отговаря: Класни ръководители
- 2.2 Обобщаване на правилата на ниво училище.
Срок: 27.09.24 г.
Отговаря: Георги Парашкевов
3. Запознаване на цялата училищна общност с определението, проявлението и последиците от насилието и тормоза.
- 3.1 Запознаване на персонала на училището на общо събрание.

Срок: 19.09.24 г.

Отговаря: Петя Хаджиева - Директор

3.2 Запознаване на родителите на тематични родителски срещи.

Срок: 03.10.24 г.

Отговаря: Класни ръководители

4. Подобряване контрола при дежурствата, с оглед недопускане на насилие и тормоз.

Срок: 16.09.24 г.

Отговаря: Петя Хаджиева - Директор

5. Създаване на информационна справка (Приложение 1) към Плана за наличните ресурси в общността - съществуващи услуги и програми за превенция и противодействие на насилието и тормоза в училището.

Срок: 20.09.24 г.

Отговаря: Ирена Чуховска

7. Оценка на ситуацията на тормоз и насилие в училището.

Срок: 26.09.24 г.

Отговаря: Ирена Чуховска

Дейности по превенция на ниво клас:

1. Създаване на правила за поведение на класа - съвместно от учениците и класният ръководител.

Срок: 27.09.24 г.

Отговаря: Класен ръководител

2. Правилата се оформят по разбираем за децата начин и се поставят на видно място в класа.

Срок: 27.09.24 г.

Отговаря: Класен ръководител

3. Обучителни дейности и работа с класовете, в които водеща роля има учителя, на тема:

а) Правата на децата и отговорностите, които те създават по отношение на околните.

б) Ценностите – какво са, какви могат да бъдат, как се проявяват в поведението, как се прилагат ежедневието ?

в) Какво представляват насилието и тормозът, разпознаваме ли ги, как можем и на кого да съобщаваме за случай на насилие и тормоз ?

г) Какви са преживяванията на извършителя, последователите, потърпевшия и наблюдателите ?

4. Провеждане на тематични „Дни на родителя“, в който родителите представят своите професии, хобита, интереси, така че да направят видима връзка между образованието и приложението му в живота.

Срок: 08.04.25 г.

Отговаря: Класни ръководители, членове на Координационният съвет от родителите.

Дейности по интервенция:

Дейности по интервенция на ниво училище:

1. Водене на дневник със случаи на тормоз по форма (Приложение 2)

Срок: постоянен

Отговаря: Ирена Чуховска

2. При тежък инцидент или тормоз или при повторна ситуация на тормоз се изпълняват стъпките описани в Процедура за реакция при прояви на тормоз (Приложение 3).

Отговаря: Дежурен учител

3. При насилие на дете срещу член на екипа на училището се изпълняват стъпките описани в Процедура за действие при агресия на дете срещу възрастен (Приложение 4).

Отговаря: Дежурен учител

4. При насилие на възрастен (в това число член на персонала на училището, родител на детето или пък родител на друго дете или външен за общността възрастен) срещу дете се изпълняват стъпките описани в Процедура за действие при насилие върху дете (Приложение 5).

Отговаря: Дежурен учител

5. При решение на Координационният съвет за инициране на работа по случай, включително насочване на случая към други служби се изпълняват стъпките, описани в Процедурата за инициране на работа по случай и насочване на случая към другите служби (Приложение 6).

Отговаря: Петя Хаджиева - Директор

Дейности по интервенция на ниво клас:

1. В случай на тормоз между деца или насилие над член на персонала от страна на дете интервенция на ниво клас се реализира според възможностите описани в Подходи при интервенция след ситуация на тормоз на ниво клас (Приложение 7).

(Приложение 1)

Информационна справка за наличие на ресурси в общността – съществуващи услуги и програми за превенция и противодействие на насилието и тормоза в училището.

№	Местонахождение	Телефон, e-mail	Услуга	Лице за Контакт	Забележка
1	гр. Плевен ул. „Белмекен” № 11	064/801 719 csrijdnpn_pleven@ abv. bg	Център за социална рехабилитация и интерграция	Диана Димитрова	Безплатна
2	гр. Плевен ул. „Даскал Димо” № 7	064/801 303 csridupleven@ab v. bg	Център за социална рехабилитация и интерграция	Габриела Аспарухова	Безплатна
3	гр. Плевен ул. „Цар Самуил” № 55	064/821 092 fania_e@abv. bg	Дневен център за деца/младежи с увреждания	Фаня Николова	Безплатна
4	гр. Плевен ул. „Г. Бенковски” № 61	064/824 156 fania_e@abv. bg	Център за обществена подкрепа	Албена Димитрова	Безплатна
5	гр. Плевен ул. „Панега” 28А, ет. 2	0879538112	Център за психологическо консултиране и подкрепа	Димитър Грънчаров	Безплатна

Указания за водене на дневник със случаи:

1. В Дневника със случаи се вписват само ситуациите, съответстващи на второ и трето ниво на тормоз, съгласно Приложение 1 на Механизма за противодействие на тормоза и насилието в институциите в системата на предучилищното и училищно образование.
2. В Дневника вписването се прави от учителя, които е станал свидетел на случката или от класния ръководител, ако няма възрастен свидетел.
3. Задължително се правят вписвания във всяка една колона.
4. Анализ на вписаните ситуации се прави от Координационният съвет. На база анализа Координационния съвет дава становище и насочва детето към подкрепа за дете в риск.
5. Дневникът се съхранява от посочения в заповед на директора учител. Достъп до него имат: директора на училището; членовете на координационния съвет; педагозите при вписване на случай; експерти от РУО, МОН и ДАЗД при проверка.

I. ИЗМЕРЕНИЯ НА НАСИЛИЕТО И ТОРМОЗА В СИСТЕМАТА НА ПРЕДУЧИЛИЩНОТО И УЧИЛИЩНОТО ОБРАЗОВАНИЕ

Какво е насилие?

Насилие е всяко действие, насочено спрямо човек или група от хора, въпреки тяхната воля и заявено несъгласие. Несъгласието се употребява с цел постигане на власт и контрол.

Видове насилие:

Физическо насилие - причиняване на телесна повреда, включително причиняване на болка или страдание без разстройство на здравето.

Психическо насилие - всички действия, които могат да имат вредно въздействие върху психичното здраве и развитие на детето, като подценяване, подигравателно отношение, заплаха, дискриминация или други форми на отрицателно отношение.

Сексуално насилие - използването на дете за сексуално задоволяване. То включва: сексуални полови отношения, изнасилване, детска порнография, детска проституция, въвличане на дете в сексуални действия с други възрастни с цел сексуално задоволяване на възрастен човек.

Пренебрегване или negliжиране - това е неуспехът на родителя да осигури развитието на детето в една от следните области: здраве, образование, емоционално развитие, изхранване, осигуряване на дом и безопасност, когато е в състояние да го направи.

Какво е тормоз?

Тормоз в психологията и социалните науки е умишлено причиняване на силна физическа или психическа болка на някого чрез повтарящи се действия от страна на някой друг, който е физически, социално, икономически по силен. Тормозът, независимо от това как се упражнява, е много сериозно, оставящо травматични следи. Тормозът не спира от само себе си, без външна намеса.

Характеристики на тормоза:

- Злонамерена проява, която има за цел да нарани или унижи дете;
- Извършва се от позиция на силата, като едната страна използва доминиращата си позиция, за да нарани другата физически или психически, да я унизи или изолира;
- Повтаря се многократно във времето, а не е еднократен и изолиран акт на насилие

Прояви на тормоз:

- **Физически** – блъскане, щипане, разрушаване, удряне, нанасяне на болка, спъване, затваряне в някое помещение;
- **Психически** – подмятане, подиграване, закачане, обиди, омаловажаване, заплахи, изнудване, повреждане на лични вещи, кражба и хвърляне на вещи, заплашителни погледи, неприятелско следене: словесни изрази, които имат за цел да унижат и оскърбят детето на база раса, пол, религия, сексуалност, увреждане или друго, с което се подчертава различие от останалите. Когато е в група – под формата на изолиране, игнориране, изключване от групови дейности, избягване, одумване и разпространение на зловни слухове, натиск върху другите да не влизат в приятелски отношения с децата, обект на тормоз;
- **Социален** – например, избягване, игнориране, изключване от дейността, одумване и разпространение на зловни слухове, натиск върху другите да не влизат в приятелски отношения с децата, обект на тормоз, изолиране;
- **Сексуален** - представлява всяка форма на нежелано словесно, несловесно или физическо поведение със сексуален характер, имащо за цел или водещо до накърняване на достойнството

на лицето, и по-специално създаване на смущаваща, враждебна, деградираща /принизяваща/, унижителна или обидна обстановка. Включва измислянето на сексуални прякори или имена, коментари за външността на някой и подигравки със сексуално значение, неподходящо докосване, бележки и надписи със сексуално значение и т.н. до по-екстремни форми на нападане и насилие.

- **Кибертормоз /виртуален/** – насилие и тормоз, които се осъществяват в дигитална среда чрез дигитални устройства. Включват създаване и разпространение на обидни, заплашителни и подигравачи визуални материали, снимки и текстови съобщения, които уронват достойнството на детето или го унижават: снимането на дете с мобилен телефон и свободното разпространяване на снимки или видеозапис без неговото съгласие, кражба на самоличност/профили, обиди, разпространение на слухове в социалните мрежи и др. Ако дете е въввлечено в рискована ситуация онлайн, това винаги има своите отражения в реалния му живот. Преживяванията за детето могат да бъдат дори по-унижителни, тъй като кибертормозът не може да бъде прекратен веднага и е достъпен до много голям кръг хора.

Приликата между грубата игра и тормоза е голяма. В много случаи агресията прилича на игра – невинно заиграване, което прераства в тормоз, но има и няколко съществени разлики:

- Лицевата експресия – играта обикновено се асоциира с усмивка.
- Изходът от ситуацията – след дори и грубата игра участниците в повечето случаи остават заедно, докато при тормоза това не е така.
- Често при грубата игра се наблюдава „себезатрудняване” – по – силният се оставя да бъде победен от по – слабия.
- При играта за разлика от тормоза истинския физически контакт отсъства.
- При грубата игра има много участници, а при тормоза те са само двама, останалите обикновено са само наблюдатели.
- Ако децата се закачат, бутат или блъскат или си разменят шеги, като при това се смеят, сменят си ролите и позициите и никое от тях няма видимо доминиращо положение, а околните не им обръщат особено внимание, то най-вероятно става дума за игра.
- Лицевата експресия – играта обикновено се асоциира с усмивка.
- Изходът от ситуацията – след дори и грубата игра участниците в повечето случаи остават заедно, докато при тормоза това не е така.
- Ако едно от децата е видимо напрегнато, не се усмихва, опитва се да се махне, ако ролите не се сменят, а другото дете е в постоянно доминираща позиция и това поведение привлича вниманието на околните, то най-вероятно става дума за тормоз.
- Ако детето не се чувства добре от закачките и подигравките, тогава поведението може да бъде тормоз.
- Ако детето/ученикът, към когото са отправени подигравките, поиска от другото дете да спре и той или тя не спират да се подиграват, тогава става въпрос за тормоз.
- Ако детето/ученикът, който дразни, продължава да дразни или дразни отново и отново, това е тормоз.
- Ако има и други хора наоколо, които наблюдават ситуацията и се окуражават или присъединяват към ситуацията на подигравки, това е тормоз.
- Ако едното дете е по-силно или по-популярно, по-голяма възраст или по-властно, това може да е тормоз.

Ако се касае просто за приятелска игра, учителят може да се намеси, за да предупреди децата да внимават да не се наранят. Ако обаче наблюдаваното поведение може да бъде определено като тормоз, е необходимо да се предприемат съответните стъпки, описани в механизма.

Признаците по които може да се разпознаят насилието и тормозът

Тормозът, независимо от това как се упражнява, е деструктивен и опасен вид насилие. Следователно усилията за справяне с насилието от деца над деца в училище трябва да бъдат насочени към всички проявления на това явление, а не само към неговите физически форми.

Разпознаването на **физическото насилие** включва следните физически и поведенчески показатели:

- различни по вид и цвят натъртвания, включително синини, постоянни или чести червени петна, включително от пръсти, насинени очи, следи от ухапване;
- неправдоподобни или объркани обяснения за травмите, включително едностранни отговори;
- безпокойство и крайности в поведението - от агресивност до пасивност;
- лоша представа за себе си - децата смятат, че са заслужили насилието;
- прекалена отстъпчивост на детето и оставяне без протест да се прави каквото и да било с него;
- влошаване на здравословното състояние, което включва прилошавания, главоболие, отпадналост;
- влошаване на успеха от обучението и чести отсъствия от училище;
- чести отсъствия от определени часове, например физическо възпитание и спорт.

Разпознаването на **психическото насилие** включва следните физически и поведенчески показатели:

- детето може да стане затворено и изолирано, да не желае да контактува с връстниците си;
- агресивно поведение и/или поведение, насочено към привличане на вниманието, упорито непослушание, самонараняване;
- внезапни избухвания, които са необичайни за възрастта или за нивото на развитие на детето;
- бягане и криене, включително зачестили бягства от училище;
- загуба на доверие, неучастие в общите занимания в училище, ниска самооценка;
- употреба на алкохол, медикаменти, (постоянно обличане на едни същи дрехи или отказ да сресва косата си);
- психосоматични симптоми.

Разпознаването на **сексуалното насилие** включва както изброената по-горе симптоматика, така и различни прояви на сексуално поведение (имитация на сексуален акт, разголване, използване на език, свързан със сексуални действия и т.н., които са нехарактерни за съответната възрастова група деца).

Процедура за реакция при тормоз

1. Стартиране на процедурата: при наблюдавана ситуация на тормоз или при съобщена ситуация на тормоз.

1.1 При наблюдава ситуация на тормоз незабавно се прекратява ситуацията. В случай на физическо тормоз децата трябва да бъдат разделени и да се прекрати физическият контакт между тях незабавно. Когато има опасност за живота на детето, може да се използва разумна физическа сила под форма на избутване, издърпване, задържане на място.

Не трябва веднага да се разпитва за случилото се, да се обсъждат причините за насилието или да се изяснява ситуацията. Това може да се случи на по-късен етап. Важното е учителят ясно да обяви пред всички, че това е насилието и то е недопустимо поведение. В този момент не е добре да се разпитва за подробности и детето, което е потърпевше, особено в присъствието на детето, което е нанесло насилието/тормоза и на други деца, защото това може да урони неговото достойнство. Фокусът на интервенцията трябва да бъде насочен към деца-свидетели на насилието, към средата, а не към активните участници и потърпевшите в ситуацията на насилие;

Когато става въпрос за първа проява, която не е тежка по отношение на нанесената вреда, може да се приложи подходът за възстановяване на щетата или да се наложи друга предварително съгласувана мярка.

До 1 час се уведомява директора на училището.

1.2 При съобщена ситуация на тормоза до 1 час от научаването следва устно да се уведоми директора на училището.

2. Директорът на училището, заедно с докладващия учител правят преценка на ситуацията и решават дали има тормоз и от кое ниво е.

3. При първо ниво на тормоз класния ръководител предприема педагогически мерки за интервенция.

- На първо място се уведомяват родителите на участвалите в ситуацията деца;
- Използва се подхода „Възстановяване на щетата“ в следните стъпки:
 - ✓ като първа стъпка учителя изслушва детето. Не е желателно детето да се изслушва съвместно с потърпевшето дете;
 - ✓ ключов момент във възстановяването на щетата е, че учителя разговаря с детето, а детето само предлага как ще поправи грешката си, с което отново ще се възстанови нарушената ценност. С това негово предложение трябва да се съгласи и детето, което е потърпевш от насилието. Този процес се определя от ангажирания в случая учител;

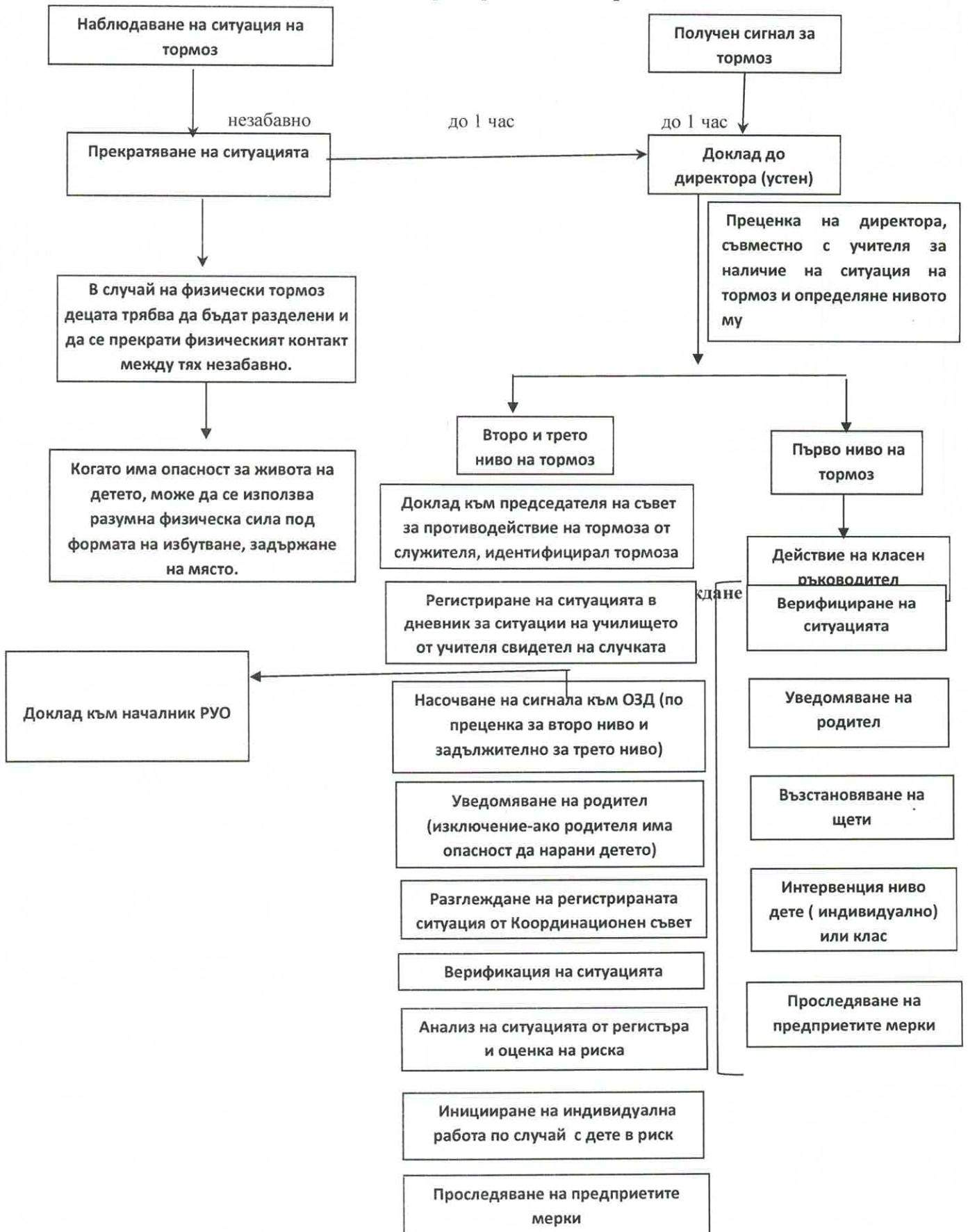
- ✓ след изясняване на ситуацията и постигане на договореност, учителя за определен период от време проследява поведението на децата и дава обратна връзка. Учителя може да потърси съдействие и от другите учители, които също да наблюдават поведението на децата и да реагира своевременно.
- ✓ При преценка може да бъде насочено към услуги в общността.
- ✓ Предприема се педагогическа интервенция на ниво клас.
- ✓ Проследява се ефекта от предприетите мерки и действия.

4. При второ и трето ниво на тормоз се докладва случилото се на председателя на Координационния съвет за противодействие на насилие и тормоза в училището и се правят следните стъпки.

- Ситуацията се вписва в Дневник на случаи от учителя, който е бил свидетел или от класния ръководител.
- Подготвя се доклад до РУО и до Дирекция „Социално подпомагане“, Отдел „Закрила на детето като докладването в ОЗД е задължително за трето ниво на тормоз и по преценка за второ.
- Уведомяват се родителите на децата, участвали в ситуацията (изключение се прави, ако има опасност родителя да нарани детето си, но този факт изрично е описва в доклад до ОЗД).
- До три работни дни ситуацията се разглежда от Координационния съвет за противодействие на тормоза, който прави анализ на ситуацията и оценка на риска и при нужда инициира работа по случай (Приложение б).

БЛОК-СХЕМА

за реакция при прояви на тормоз



Процедура за действие при агресия на дете срещу възрастен

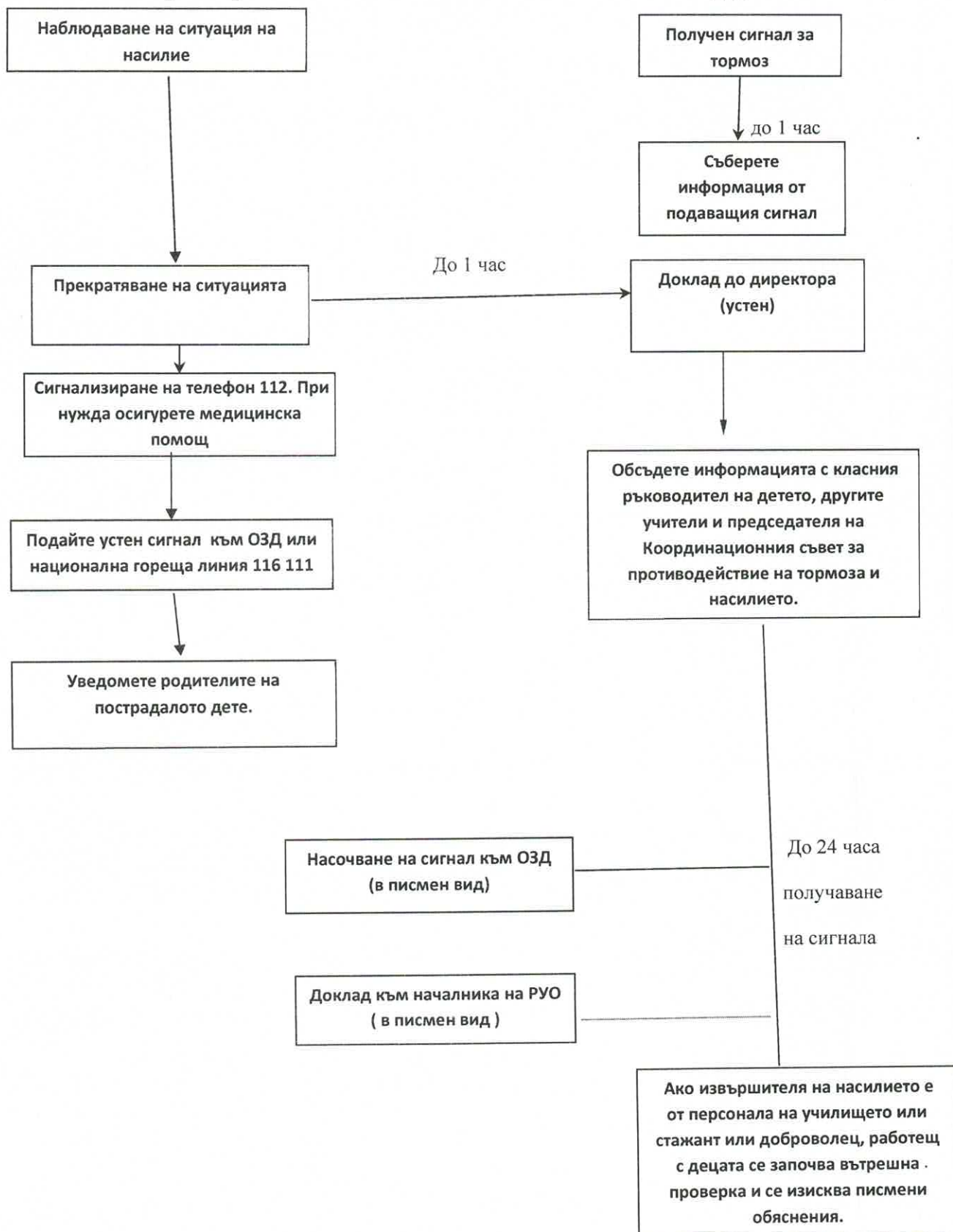
1. Незабавно прекратяване на действието от възрастен , който е в близост до мястото на извършеното насилие.
2. Оказване на помощ, в случай че има пострадал/пострадали.
3. Отделяне на детето с оглед на възстановяване на сигурността. Отделянето на детето може да бъде временно до успокояването му, осъществява се психологическо консултиране/ кризисна интервенция се търсят външни ресурси.
4. Уведомяват се родителите на детето.
5. За целите на изясняване на ситуацията и причините довели до нея е препоръчително разговорът с детето да не е непосредствено след събитието. Разговорът задължително се провежда от психолог. Психологът дава становище след оценка на проблема и поведението на детето за целите на вземане на решение за последствията от педагогическия съвет.
6. Училището организира и провеждане на педагогически съвет за вземане на решение за последващи действия. Обсъждат се възможни действия и се прави план за работа с детето.

Процедура за действие при насилие върху дете

1. Стартиране на процедурата: при наблюдавана или докладвана ситуация на насилие от страна на възрастен върху дете. Тази процедура се стартира независимо дали възрастния е родител или близък на детето, член на педагогическия или непедагогическия персонал на училището, гост на училището, стажант или доброволец, който работи с децата, работник, който изпълнява временни дейности в училището или случаен възрастен.
2. При наблюдаване ситуация на насилие, тя следва да бъде прекратена незабавно. За целта подайте сигнал към спешен телефон 112. При нужда осигурете медицинска помощ на пострадалото дете до пристигането на спешните екипи.
3. Подайте сигнал за случилото се към ОЗД – Плевен или към Национална гореща телегонна линия 116 111.
4. Уведомете родителите на пострадалото дете. (Ако родителя е насилника, тази стъпка не е задължителна).
5. При докладвана ситуация на насилие, съберете максимално възможната информация от докладващия.
6. До 1 час от събитието, свързано с насилието или научаването на насилие, докладвайте до директора на училището.
7. Обсъдете събраната информация с класния ръководител на детето, други учители и председателя на Координационния съвет за противодействието на тормоза и насилието.
8. До 24 от събитието, свързано с насилието или научаването за насилие следва да се подготвят писмени сигнали до ОЗД-Плевен и писмен доклад до Началника на РУО-Плевен.
9. Ако извършителя на насилието е от персонала на училището или стажант или доброволец, работещ с децата се започва вътрешна проверка и се изискват писмени обяснения.

БЛОК-СХЕМА

за реагиране на насилие/съмнение за насилие над дете



Процедурата за инициране на работа по случай и насочване на случая към другите служби.

Стартиране на процедурата: при вписана ситуация на тормоз от второ или трето ниво.

1. Верифициране на ситуацията – нужно е да се разбере не толкова какво се е случило (като факти), а как са се чувствали участниците в нея. Емоционалното състояние дава обяснение на това, което се е случило.
2. Анализ на ситуацията и оценка на риска – нужно е да се прецени дали съществува вероятност едно и също дете да изпадне в една и съща ситуация, в същата или в разменена роля, например дали детето, което е проявило агресия в една ситуация, ще прояви същата агресия в друга или пък ще бъде жертва на агресия. Прави се преценка и на това колко голяма е тази вероятност.
3. При рискови фактори, които за извън възможностите за въздействие от страна на училището може да се вземе решение за насочване на дете в риск към допълнителна подкрепа и се уведомява ОЗД – Плевен за дете в риск.
4. При рискови фактори, които могат да се управляват от училището, в сътрудничество с родителите, но и необходимост от услуги, които училището не може да предложи, родителите се насочват към подходящи услуги в общността, описани в приложение 1

Подходи при интервенция на ниво клас след ситуация на тормоз

1. Обсъждане между учениците и класния ръководител с цел изясняване на възникнал проблем, влиянието върху всички участници и свидетели, последствията, както и възможните решения.
2. Съвместни действия между класен ръководител или учител и психолог/педагогически съветник и включване на външни специалисти.
3. Може да се организират допълнителни знания с целия клас с подкрепата на психолога или педагогическия съветник. За целта би могъл да се покани и външен за училището специалист.
4. Използване на посредник при разрешаване на конфликта.
5. Провеждане на тематична родителска среща.

ОТГОВОРНОСТИ ЗА РЕАГИРАНЕ ПРИ ВСЯКА ПРОЯВА НА ТОРМОЗ И НАСИЛИЕ В УЧИЛИЩЕТО

ПРИ ПЪРВО НИВО - НИСКО НАРУШАВАНЕ НА ПРАВИЛАТА:

1. Предприемат се действия от класен ръководител.
2. Подкрепа от педагогически съветник.
3. Набелязват се мерки и действия от страна на класен ръководител за решение удовлетворяващо страните.
4. Мониторинг от ръководителя на Училищен координационен съвет.

ПРИ ВТОРО НИВО – ПОВТАРЯНЕ НА ЕДНИ И СЪЩИ НАРУШЕНИЯ НА ПРАВИЛАТА ИЛИ С ПО-СЕРИОЗНИ ПОСЛЕДИЦИ:

1. Предприемат се действия от класен ръководител заедно с педагогически съветник, представител на Училищен координационен съвет и директор и задължително участие на родител.
2. Ситуацията на тормоз се описва от класен ръководител в Дневника за ситуации на тормоз и се предприема работа по случай.
3. Уведомяване на Отдел „Закрила на детето” и/или органите на полицията при ситуации с по-сериозни последици по преценка на класния ръководител заедно с педагогическия съветник или директора; Уведомяването е задължително и незабавно, когато се отнася до случаи на сексуален тормоз, проявяващи се в подтикване или принуждаване към сексуални действия.
4. Класният ръководител уведомява родителя.
5. Координационния съвет: анализ на ситуациите от регистъра и предприемане на индивидуална работа по случай с ученик в риск от тормоз и разписване на индивидуална програма.
6. Мониторинг от ръководителя на Училищен координационен съвет на предприетите мерки и действия.

ПРИ ТРЕТО НИВО – ЗЛОУПОТРЕБА СЪС СИЛА, КАКТО И ПРИ ЕКСТРЕМНИ СИТУАЦИИ, В КОИТО СЪЩЕСТВУВА ОПАСНОСТ ЗА ЖИВОТА И ЗДРАВЕТО ИЛИ ЗА ТЕЛЕСНИЯ ИНТЕГРИТЕТ, ЗА КОЙТО И ДА Е ОТ УЧАСТНИЦИТЕ В СИТУАЦИЯТА:

1. На трето ниво, уведомяването на ОЗД и/или органите на полицията става незабавно от служителя на училището, идентифицирал тормоза.
2. Действията на ниво училище се предприемат от директор заедно с координационния съвет със задължителното участие на родител и компетентни власти, организации и услуги

Ситуациите на тормоз от трето ниво се описват в Дневника за случаи на тормоз, като по тях се предприема интензивна работа по случая, включваща всички участници, правят се оценки на потребностите и план за действие.

ВЪПРОСНИК ЗА ТОРМОЗА В УЧИЛИЩЕ

След като прочетеш внимателно всеки въпрос, огради с кръг верния според теб отговор.

1. В твоето училище какво правят децата, които тормозят други деца?	а) блъскат, удрят другите деца;
	б) заплашват ги;
	в) обиждат ги, псуват ги, измислят им неприлични прякори;
	г) дразнят ги;
	д) взимат им от нещата;
	е) говорят зад гърба им, разпространяват за тях неверни неща, клюки;
	ж) изнудват ги;
	з) настройват другите деца срещу тях;
	и) искат им пари;
2. Къде се случва децата да бъдат тормозени:	а) в класната стая;
	б) по коридорите;
	в) в тоалетните;
	г) в стола
	д) на двора на училището
3. Случвало ли се е досега теб да те тормозят през тази учебна година?	а) да;
	б) не;
4. Ако ти се е случвало да те тормозят през тази учебна година, колко често?	а) всеки ден;
	б) няколко пъти през седмицата;
	в) веднъж седмично;
	г) един път през месеца;
	д) по-рядко от един път през месеца;
е) досега не се е случвало да ме тормозят.	
5. Ако ти се е случвало да те тормозят, децата, които те тормозиха бяха:	а) от твоя клас
	б) от други класове
	в) от твоя клас и от други класове
	г) момчета;
	д) момичета;
е) момчета и момичета;	
6. Ако ти се е случвало да те тормозят децата, които те тормозиха бяха:	а) сами;
	б) с тях имаше и други деца, които също те тормозиха;
	в) с тях имаше и други деца, но те само гледаха.
7. Случвало ли се е някой да те тормози през тази седмица?	а) да;
	б) не.
8. Когато теб те тормозиха, ти каза ли на някого?	а) казах на някого от учителите;
	б) казах на майка ми;
	в) казах на баща ми;
	г) казах на брат ми/на сестра ми;
	д) казах на приятели;
	е) казах на друг Мъж
ж) не казах на никого;	

	з) досега не се е случвало да ме тормозят.
9. Ако си казал на някого, това помогна ли ти, доведе ли до спирането на тормоза?	а) да; б) не; в) досега не се е случвало да ме тормозят.
10. Виждал ли си да тормозят други деца в училище?	а) да; б) не;
11. Колко често си виждал да тормозят други деца в училище?	а) всеки ден; б) няколко пъти през седмицата; в) веднъж седмично; в) един път през месеца; г) по-рядко от един път през месеца; д) досега не съм виждал да тормозят други деца.
12. Ако си виждал да тормозят други деца в училище, казвал ли си някого за това?	а) да, на някой от учителите; б) да, на приятели; в) да, на родителите; г) да, на брат ми/на сестра ми; д) да, на други възрастни ж) не съм казвал на никого; з) досега не съм виждал да тормозят други деца.
13. Виждал ли си да тормозят деца извън училище?	а) да; б) не.
14. Случвало ли се е ти да тормозиш друго дете през тази учебна година?	а) почти всяка седмица; б) почти всеки месец; в) един-два пъти през учебната година; г) не се е случвало да тормозя друго дете през тази учебна година.
15. Случвало ли се е да тормозиш друго дете през тази седмица?	а) да; б) не.
16. Кой ти помага най-много, ако се случи някой да те тормози?	а) някой от учителите; б) майка ми; в) баща ми; г) брат ми или сестра ми; д) приятелите; е) друг човек ж) никой; з) досега не се е случвало да ме тормозят.
17. Има ли в твоя клас деца, които обичат да тормозят другите?	а) да; б) не.
18. Ако има, колко са на брой?	
19. Има ли в твоя клас деца, които често са тормозени от другите деца?	а) да; б) не.
20. Ако има, колко са на брой?	
Ти си:	а) момче; б) момиче
Навършени години:	
Клас:	

ПРИЛОЖЕНИЯ

Приложение 1 : Инструкция за работа с чек-листове

Приложение 2: Чек листове

Приложение 3: Характерни следи от физическо насилие (удари и изгаряния), предизвикани от домакински предмети

Приложение 4: Таблица със задачите по възрастово развитие и характерните психични защити

ИНСТРУКЦИЯ ЗА РАБОТА С ЧЕК-ЛИСТОВЕ ЗА СЪМНЕНИЕ ЗА НАЛИЧИЕ НА НАСИЛИЕ
ВЪРХУ ДЕТЕ

Общи положения

1. Чек листовете са предназначени за специалисти, които работят с деца (педагози, лекари, социални работници, полицаи и пр.)
2. Чек листовете са скринингов инструмент – те се използват, когато специалистът има съмнение, че детето е жертва на насилие. При установяване на положителен скринингов резултат специалистът трябва да докладва и/или да започне пълна проверка и оценка.
3. Информация за попълването на чек листовете се набира от обкръжението на детето и преки наблюдения на специалистът.

Работа с чек-лист за наличие на насилие (риск от насилие) върху дете – приложение 2.1

1. При съмнение, че дете е жертва на насилие се използва чек-лист за наличие на насилие (риск от насилие) върху дете – приложение 2.1
2. Дава се отговор за наличието на всеки един от изброените индикатори.
3. При работа с чек-лист за съмнение за наличие на насилие върху дете (не специфицирано) е достатъчен един положителен отговор за да има положителен скринингов резултат.
4. При положителен скринингов резултат се докладва според предвидената във вътрешноорганизационната политика за закрила на детето процедура, а ако такава липсва се подава сигнал към ОЗД по местоживеење на детето.

Работа с чек-листове за съмнение за наличие на различни по вид насилие (риск от насилие) върху дете – приложения 2.2.1, 2.2.2, 2.2.3 и 2.2.4

1. Чек-листове за съмнение за наличие на физическо, емоционално, сексуално насилие и negliжиране са предвидени за специалисти, които работят с деца. Чек лист за наличие на физическо насилие (приложение 2.2.1 и схема 1) може да се ползва и от медицински лица – общопрактикуващи лекари, училищни медицински лица и медицински лица в звената за спешна медицинска помощ.
2. Ако описаният индикатор се наблюдава то той се отбелязва, ако имаме информация за отсъствие на индикатора – не се отбелязва. Позиция „Няма данни“ се отбелязва, когато липсва информация за наличие или отсъствие на даден индикатор. По-късно е добре да се събере информация по индикаторите, за които е отбелязано „Няма данни“.
3. При съмнение, че дете е жертва на физическо насилие се използва чек-лист за съмнение за наличие на физическо насилие върху дете – приложение 2.2.1 и схема 1 за наранявания, чиито произход трябва да се изследва.
4. Ако има белези от наранявания, хематоми и кръвонасядания в областта на гениталиите, задължително се използва и чек-лист за съмнение за наличие на сексуално насилие върху деца (приложение 2.2.3)
5. При съмнение, че дете е жертва на емоционално насилие се използва чек-лист за съмнение за наличие на емоционално насилие върху дете – приложение 2.2.2 и скала на Холмс-Рае за стресогенни събития.

6. При съмнение, че дете е жертва на сексуално насилие се използва чек-лист за съмнение за наличие на сексуално насилие върху дете – приложение 2.2.3.
7. При съмнение, че дете е жертва на negliжиране се използва чек-лист за съмнение за наличие на negliжиране на дете – приложение 2.2.4.
8. При работа с чек-листове за съмнение за наличие на физическо, емоционално, сексуално насилие и negliжиране положителен скринингов резултат има при достигане на сумарен бал 3 (три).

ЧЕК ЛИСТ ЗА СЪМНЕНИЕ ЗА НАЛИЧИЕ НА НАСИЛИЕ (РИСК ОТ НАСИЛИЕ) ВЪРХУ
ДЕТЕ

Име, презиме и фамилия на детето.....

Възраст.....

Местоживеене.....

Инструкция: Чек-листът се попълва „до първи положителен отговор“ т.е. наличието на който и да е от индикаторите, включени в него е основание да се задейства процедура за докладване на дете жертва на насилие или в риск от насилие от вътрешноорганизационната политика по закрила на детето

Индикатор	Наличие
Необясними хематоми (кръвоизливи и кръвонасядания), отоци и подутини	
Необясними изгаряния (особено от цигара, изгаряния с формата на ръкавица, на чорап);	
Страх да се прибере в къщи;	
Продължителен период на нарушения на съня (детето идва сънливо);	
Агресивно поведение или поведение, насочено към привличане на внимание напр. упорито непослушание, умишлено цапане, подмокряне, агресивност към други деца	
Детето рязко се променя става затворено и изолирано, отказва контакти с други деца и отбягва възрастните	
Прояви на отклоняващо се поведение	
Хематоми или кървене от външните гениталии;	
Скъсано или изцапано с кръв бельо;	
Болка или сърбеж в гениталната област;	
Затруднено ходене или седене;	
Детето живее само или без възрастен	
Занижена хигиена – мръсни нокти, сплъстена коса	
Липса на контрол от страна на възрастен	
Повишена тревожност при контакт с възрастни;	
Силно изразена пасивност, ниска самооценка или липса на емоции;	
Автоагресивност (всички форми – от опит за самоубийство, през самонараняване, до унищожаване на собствени дрехи, книги, играчки и пр.);	
Продължителен период на влошено здравословно състояние;	
Употреба на алкохол и наркотици.	

Дата

Попълнил:

.....
фамилия, длъжност и подпис

ЧЕК ЛИСТ ЗА СЪМНЕНИЕ ЗА НАЛИЧИЕ НА ФИЗИЧЕСКО НАСИЛИЕ ВЪРХУ ДЕТЕ

Име, презиме и фамилия на детето.....

Възраст.....

Местоживееене.....

Инструкция: Чек-листът се попълва до сумарен бал 3. При достигането на бал 3 е необходимо да се докладва за да започне проверка за наличието на физическо насилие върху детето

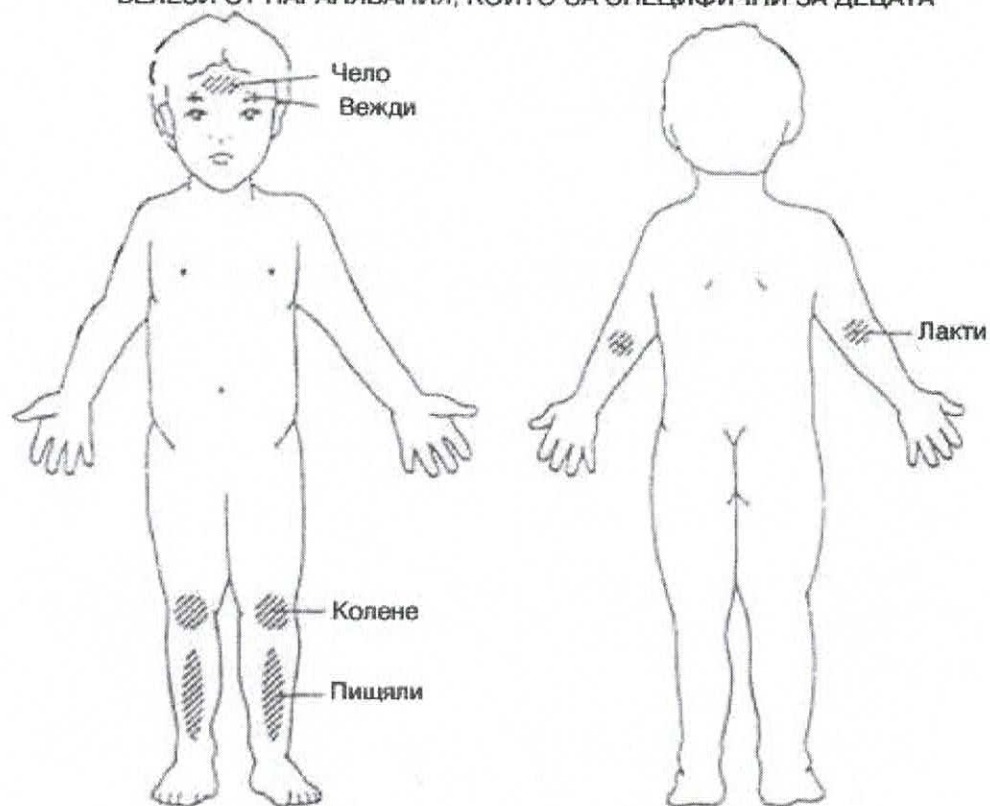
№	Индикатор	бал	Няма данни
1	Необясними хематоми (кръвоизливи и кръвонасядания), отоци и подутини (виж схема 1)	3	
2	Необясними изгаряния (особено от цигара, изгаряния с формата на ръкавица, на чорап);	3	
3	Страх да се прибере в къщи;	3	
4	Затруднено ходене, държане на крайниците и/или тялото в необичайна поза	2	
5	Необясними счупвания, ожулвания, разкъсани рани (виж схема 1).	2	
6	Носи покриващи цялото тяло дрехи, независимо от сезона и температурата;	2	
7	При контакт с възрастен детето става неспокойно;	2	
8	Говори за себе си, че е лошо и заслужава наказание;	2	
9	Прекалена отстъпчивост и оставяне без протест да се прави каквото и да било с него;	2	
10	Детето играе агресивно и често наранява връстниците си;	2	
11	Самонараняване;	2	
12	Празно или студено вторачване;	2	
13	Лежи или седи притихнало, изучавайки обкръжението;	1	
14	Следи от хапане;	1	
15	Разстройва се, когато плаче друго дете;	1	
16	Отговаря едносрично на задаваните въпроси.	1	

Дата

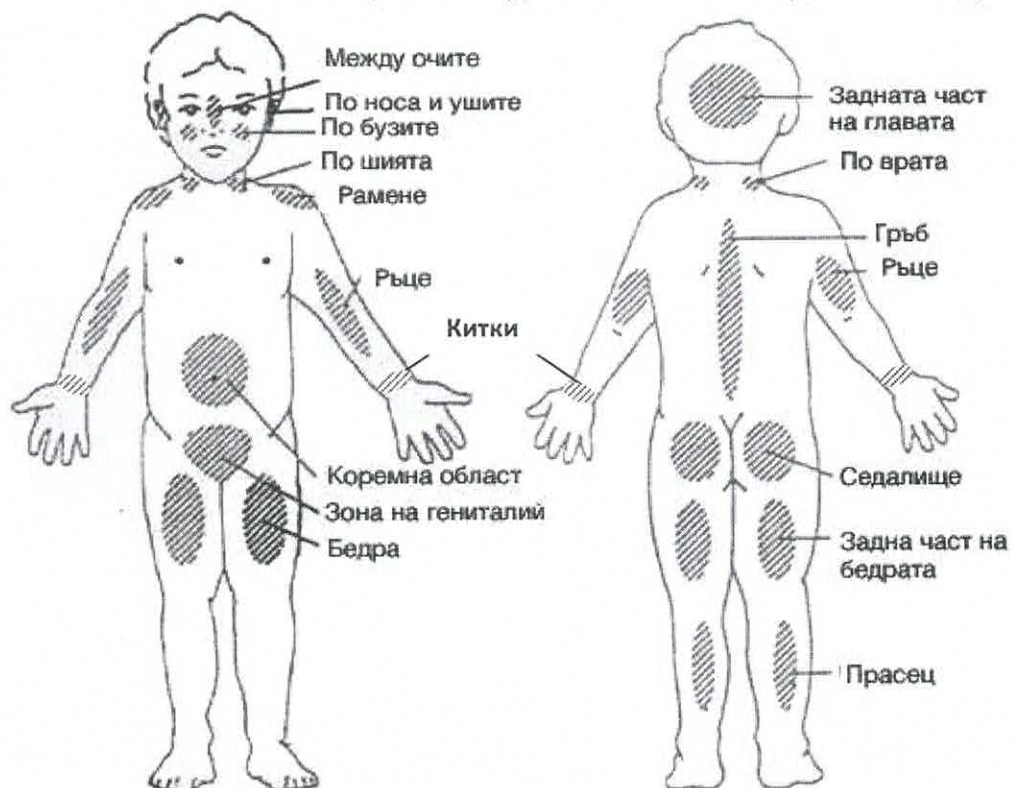
Попълнил:

.....
фамилия, длъжност и подпис

БЕЛЕЗИ ОТ НАРАНЯВАНИЯ, КОИТО СА СПЕЦИФИЧНИ ЗА ДЕЦАТА



БЕЛЕЗИ ОТ НАРАНЯВАНИЯ, ПРОИЗХОДА НА КОИТО ТРЯБВА ДА СЕ ИЗСЛЕДВА



Забележка: Приложената схема работи добре за деца до 10 годишна възраст.

ЧЕК ЛИСТ ЗА СЪМНЕНИЕ ЗА НАЛИЧИЕ НА ЕМОЦИОНАЛНО НАСИЛИЕ ВЪРХУ ДЕТЕ

Име, презиме и фамилия на детето.....

Възраст.....

Местоживееене.....

Инструкция: Чек-листът се попълва до сумарен бал 3. При достигането на бал 3 използвайте скалата на Холмс-Рае за да прецените дали има стресогенно събитие в рамките на последните 6 месеца. Ако има такова изискайте оценка от детски психолог. Ако няма е необходимо да се докладва за да започне проверка за наличието на емоционално насилие върху детето.

№	Индикатор	Бал	Няма данни
1	Нарушения на съня – лоши сънища, трудно заспиване, будения през нощта - за последните седем дни	3	
2	Агресивно поведение или поведение, насочено към привличане на внимание напр. упорито непослушание, умишлено цапане, подмокряне, агресивност към други деца	3	
3	Детето внезапно става затворено и изолирано, отказва контакти с други деца и отбягва възрастните	3	
4	Прояви на отклоняващо се поведение	3	
5	Самонараняване	2	
6	Злоупотреба с алкохол или наркотици	2	
7	Бягане или криене	2	
8	Внезапно настъпили разстройства на речта – заекване, детето не говори и др.	2	
9	Влошаване на здравословното състояние	2	
10	Неучастие в заниманията – намален интерес към игрите и занятията	2	
11	Смучене на пръсти, поклащане	2	
12	Изоставане във физическото развитие	2	
13	Значителна промяна на апетита – количество на храна, разнообразие на храна, честота на хранене за последните седем дни	2	
14	Значителна промяна в теглото (в сравнение с 10-15 дни по-рано)	2	
15	Детето настоява да носи постоянно костюм на герой – Батман, Супермен и др.	1	

Дата

Попълнил:

.....
фамилия, длъжност и подпис

Скала на Холмс-Рае за стресогенни събития през последните 6 месеца

Житейско събитие	Влияние (стрес стойност)
Брак	95
Бременност без сключен брак	100
Смърт на родител	100
Придобита видима деформация (увреждане)	80
Развод на родителите	90
Бащинство при бременност без сключен брак	70
Присъда на родител за повече от една година	70
Фактическа раздяла на родителите	69
Смърт на брат или сестра	68
Промяна в одобрението, приемането от страна на връстници	67
Бременност на непълнолетна сестра	64
Откриване, че си бил осиновен	63
Следващ брак на родителя	63
Смърт на близък приятел	63
Наличие на видима деформация (увреждане) по рождение	62
Сериозно заболяване, изискващо хоспитализация	58
Повтаряне на клас в училище	56
Неучастие в извън училищни дейности	55
Хоспитализация на родител	55
Престой в затвора на родител за над 30 дни	53
Скъсване с интимен приятел/приятелка	53
Първа интимна среща	51
Временно отстраняване от училище	50
Да се забърка с алкохол или наркотици	50

Раждане на брат или сестра	50
Повишаване на скандалите между родителите	47
Родител изгубил работата си	46
Забележително лично постижение	46
Промяна във финансовият статус на родителите	45
Прием в желаното училище	43
Начало на гимназиален етап (8-9 клас)	42
Хоспитализация на брат или сестра	41
Повишено отсъствие на родителите от дома	38
Брат или сестра напускат дома	37
Поява на трети възрастен в семейството	34
Приемането за пълноправен член на църквата	31
Намаляване на скандалите между родителите	27
Намаляване на споровете с родителите	26
Майката или бащата започват работа	26

ЧЕК ЛИСТ ЗА СЪМНЕНИЕ ЗА НАЛИЧИЕ НА СЕКСУАЛНО НАСИЛИЕ ВЪРХУ ДЕТЕ

Име, презиме и фамилия на детето.....

Възраст.....

Местоживееене.....

Инструкция: Чек-листът се попълва до сумарен бал 3. При достигането на бал 3 е необходимо да се докладва за да започне проверка за наличието на сексуално насилие върху детето.

№	Индикатор	Бал	Няма данни
1	Хематоми или кървене от външните гениталии;	3	
2	Скъсано или изцапано с кръв бельо;	3	
3	Болка или сърбеж в гениталната област;	3	
4	Затруднено ходене или седене;	3	
5	Отбягване на физически контакт;	2	
6	Затвореност или постоянна депресия;	2	
7	Натрапливост за замърсеност – често и безпричинно миене и къпане или пък обратно – отбягване на банята	2	
8	Бременност	2	
9	Повишена тревожност, проявяваща се от определени хора, места или събития;	2	
10	Самонараняване и опити за самоубийство;	2	
11	Сексуални теми в детското творчество – рисунки, текстове и др.;	2	
12	Съблазняващо поведение (по отношение на възрастни);	2	
13	Хистерично поведение – висока раздразнителност, неадекватни емоции, силни емоционални реакции до хистерични припадъци;	2	
14	Полово предавани болести;	2	
15	Ранни знания и интереси към секса, в това число за сексуалната активност на възрастните;	2	
16	Внезапна поява на поведенчески проблеми	2	
17	Злоупотреба с други деца като се използва принуда, заплахи, подкуп или манипулации.	2	

18	Фокусиране върху сексуални теми, при ограничаване на други интереси и дейности	2	
19	Необичайна липса на проява на емоции	2	
20	Психосоматични симптоми – болки в стомаха, главоболие, разстройства на съня и апетита.	2	
21	Енкопреза (изпускане по голяма нужда) или енуреза (изпускане по малка нужда);	2	
22	Внезапно настъпили затруднения в училище	2	
23	Опити за допир до гениталиите на възрастни, деца или животни;	2	
24	Ниско самочувствие, липса на увереност	2	
25	Нарушения на съня	2	
26	Злоупотреба с алкохол и наркотици	2	
27	Чести уринарни инфекции;	1	
28	Сексуално предизвикателно облекло	1	
29	Рязка промяна в телесното тегло;	1	
30	Затруднено ходене по малка или голяма нужда	1	
31	Лоши взаимоотношения с връстниците;	1	
32	Разстройства на хранителното поведение	1	

Дата

Попълнил:

.....

фамилия, длъжност и подпис

ЧЕК ЛИСТ ЗА СЪМНЕНИЕ ЗА НАЛИЧИЕ НА НЕГЛИЖИРАНЕ НА ДЕТЕ

Име, презиме и фамилия на детето.....

Възраст.....

Местоживеене.....

Инструкция: Чек-листът се попълва до сумарен бал 3. При достигането на бал 3 е необходимо да се докладва за да започне проверка за наличието на negliжиране на детето.

№	Индикатор	Бал	Няма данни
1	Детето живее само или без възрастен	3	
2	Занижена хигиена – мръсни нокти, сплъстена коса	3	
3	Липса на контрол от страна на възрастен	3	
4	Измършавял, изпит вид	2	
5	Краде храна и/или проси храна от непознати	2	
6	Липса на адекватни медицински грижи	2	
7	Неподходящо за сезона облекло	2	
8	Облекло, което е мръсно или не добре изпрано (почистено)	2	
9	Отпадане от детската градина/училище (без обективни причини)	2	
10	Разрушително поведение	2	
11	Самоунищожително поведение	2	
12	Уморен, отпаднал външен вид	2	
13	Заспиване по време на занятие	1	
14	Постоянно непослушно, неподчиняемо дете	1	
15	Често «отнесено» в мислите си	1	

Дата

Попълнил:

фамилия, длъжност и подпис

ХАРАКТЕРНИ СЛЕДИ ОТ ФИЗИЧЕСКО НАСИЛИЕ (УДАРИ) С
ДОМАКИНСКИ ПРЕДМЕТИ

катарама на колан



колан



корда, въже



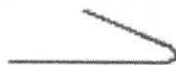
пръчка/камшик



мухобойка



закачалка



дъска или шпатула



ръка/пръсти



ухапване



тиган



домакинска лопатка



четка за коса



лъжица



ХАРАКТЕРНИ СЛЕДИ ОТ ФИЗИЧЕСКО НАСИЛИЕ (ИЗГАРЯНЕ) С
ДОМАКИНСКИ ПРЕДМЕТИ

гореща чиния



осветителна крушка



маша



автомобилна
запалка



ютия



нож



решетка



цигара



вилница



потопяне в
гореща вода

